

**Daidalos Peutz** bouwfysisch ingenieursbureau  
 Vital Decosterstraat 67A – bus 1  
 B-3000 Leuven  
 Belgium  
 TVA: BE 0454.276.239  
[www.daidalospeutz.be](http://www.daidalospeutz.be)



**N° 451-TEST**  
**NBN EN ISO 17025:2017**  
**EA MLA signatory**

**NOISE LAB**  
**RAPPORT D'ESSAIS N° A-2024LAB-021-2-45443\_F**

**Demandeur:** Texdecor  
 Rue d'Hem, 2  
 59780 Willems  
 France

**Personnes contactées:** Demandeur: Max Olivier Loubert  
 Noise lab : Gert-Jan Loobuyck

**Essais effectués :** Mesurage de l'absorption acoustique en salle réverbérante

**Nom du produit:** Texdecor : SlimBox Baffle 1140x280x50, un objet - hauteur de suspension 300 mm

**Références :**  
**NBN EN ISO 354:2003** Acoustique - Mesurage de l'absorption acoustique en salle réverbérante (ISO 354:2003)

NBN EN ISO 11654:1997 Acoustique - Absorbants pour l'utilisation dans les bâtiments -  
 Évaluation de l'absorption acoustique

NBN ISO 9613-1:1996 Acoustique -- Atténuation du son lors de sa propagation à l'air libre  
 Partie 1: Calcul de l'absorption atmosphérique

ISO 12999-2:2020 Acoustique - Détermination et application des incertitudes de mesure dans l'acoustique des bâtiments -  
 Partie 2: Absorption acoustique

Pour les mesures dans ce rapport, le laboratoire de Daidalos Peutz est accrédité par BELAC, "l'organisme Belge d'accréditation", sous le numéro de certificat N° 451-TEST. Les activités reprises sous ce certificat d'accrédité sont couvertes par EA MLA.

BELAC est signataire de tous les agréments et accords de reconnaissance conclus dans le cadre de l'International Laboratory Accreditation Cooperation (ILAC) Ainsi, les rapports émis par les organismes accrédités sous le couvert de BELAC jouissent d'une reconnaissance internationale.

<b>Date et référence de la demande:</b>	21/02/2024	2024LAB-021
<b>Date de réception de(des) échantillon(s):</b>	27/05/2024	2
<b>Date de construction:</b>	31/05/2024	
<b>Date de l'essai:</b>	31/05/2024	
<b>Date de préparation du rapport d'essais:</b>	9/07/2024	

Les mesures ont été effectuées au Laboratoire d'acoustique Daidalos Peutz à Hooglede, voir annexe 1

Ce rapport d'essais contient 9 pages Il ne peut être reproduit que dans son ensemble.

Le responsable Technique

Paul Mees

L'ingénieur de laboratoire

Els Meulemans

**Daidalos Peutz** bouwfysisch ingenieursbureau  
 Vital Decosterstraat 67A – bus 1  
 B-3000 Leuven  
 Belgium  
 TVA: BE 0454.276.239  
[www.daidalospeutz.be](http://www.daidalospeutz.be)



N° 451-TEST  
 NBN EN ISO 17025:2017  
 EA MLA signatory

## NOISE LAB RAPPORT D'ESSAIS N° A-2024LAB-021-2-45443\_F

### APPAREILLAGE DE MESURE

#### Signal

Brüel & Kjaer - 4292 : source de bruit omnidirectionnelle

#### Microphones

Brüel & Kjaer - 4189-L-001 : un microphone 1/2" avec un préamplificateur  
 Brüel & Kjaer - 4189 : un microphone 1/2", 6Hz to 20kHz  
 Brüel & Kjaer - 2669 : un préamplificateur pour microphone 1/2"  
 Brüel & Kjaer - 4231 : un calibrateur 94&114dB SPL-1000Hz, IEC 60942(2003)Class 1

Nombre de postes source:	2	(Distance entre la position de microphone d'au moins 3m.
Nombre de positions de microphone:	8	Distance entre la position de la source d'au moins 1,5m.
Nombre de courbes de décroissance évalué:	3	Positions de microphone au moins 2 mètres de la source.
Nombre total de mesures avec différentes positions pour le microphone et la source:	16	Positions de microphone d'au moins 1 m tous les parois réfléchissantes et l'objet du test.)

#### Signal

Brüel & Kjaer - 2716C : amplificateur  
 Brüel & Kjaer - 3050-A-6/0: générateur de signaux, 6-ch. Inputmodule LAN-XI  
 Brüel & Kjaer - 3160-A-042: générateur de signaux, 4/2-ch. Input/output module LAN-XI  
 Brüel & Kjaer : PULSE Labshop Version 13.5  
 Un ordinateur avec les logiciels propriétaires

#### La salle réverbérante

Dimensions :	Volume total :	298,3 m <sup>3</sup>
	Longueur :	9,99 m
	Largeur :	4,97 m
	Hauteur :	5,98 m
	Volume d'ouverture de la porte :	1,32 m <sup>3</sup>
	Superficie totale :	279,9 m <sup>2</sup>
	$l_{max} = 12,65 \text{ m} < 1,9 \text{ V}^{1/3}$	

Diffuseurs ont été présents dans la salle

La superficie maximale autorisée de l'échantillon en fonction du volume = 15,62 m<sup>2</sup>

**Daidalos Peutz** bouwfysisch ingenieursbureau  
 Vital Decosterstraat 67A – bus 1  
 B-3000 Leuven  
 Belgium  
 TVA: BE 0454.276.239  
[www.daidalospeutz.be](http://www.daidalospeutz.be)



N° 451-TEST  
 NBN EN ISO 17025:2017  
 EA MLA signatory

**NOISE LAB**  
**RAPPORT D'ESSAIS N° A-2024LAB-021-2-45443\_F**

**METHODE DE MESURE**

L'indice d'absorption acoustique est déterminé selon la norme EN ISO 354:2003. Une description détaillée de la méthode de mesure se retrouve dans cette norme.

Ci-dessous une description simplifiée de la méthode de mesure :

A l'aide de mesures de réverbération, le temps de réverbération en salle réverbérante est déterminé selon deux situations :

- Une salle réverbérante vide
- Une salle réverbérante avec le matériel d'essai à examiner, lequel est installé selon les prescriptions de la norme et selon un montage qui correspond au mieux à la situation réelle.

Le fait d'introduire le matériel à analyser, le temps de réverbération dans la salle réverbérante sera en général plus court. La diminution du temps de résonance est une mesure pour la quantité d'absorption introduite.

Sur base des mesures de réverbération de la salle réverbérante vide, la surface d'absorption acoustique équivalente (A1) (par bande de fréquence), présente dans la salle réverbérante vide, est calculée selon la comparaison reprise ci-dessous (1) et exprimée en m².

$$A_1 = 55,3 V / (c_1 T_1) - 4V m_1 \quad [m^2] \quad (1)$$

De façon analogue, la surface d'absorption acoustique équivalente (A2), après l'apport du matériel d'essai à analyser, est calculée selon la comparaison reprise ci-dessous (2) et exprimée en m².

$$A_2 = 55,3 V / (c_2 T_2) - 4V m_2 \quad [m^2] \quad (2)$$

La surface d'absorption acoustique équivalente (AT) de l'échantillon analysé, est calculée selon la comparaison (3) et exprimée en m².

$$A_T = A_2 - A_1 = 55,3 V (1/c_2 T_2 - 1/c_1 T_1) - 4V(m_2 - m_1) \quad [m^2] \quad (3)$$

Selon la norme, l'indice d'absorption par tiers d'octave déterminé, selon Sabine, est alors obtenu par comparaison (4) :

$$\alpha_s = A_T / S \quad (4)$$

**NOTE** Pour les objets discrets,  $A_{obj}$  est utilisé à la place de  $\alpha_s$   
 Pour un tableau spécifique d'objets, le résultat est donné sous la forme  $\alpha_s$

La surface d'absorption acoustique équivalente  $A_{obj}$  des absorbeurs discrets ou des objets individuels doit être calculée à l'aide de la formule (5)

$$A_{obj} = A_T / n \quad (5) \quad \text{où } n \text{ est le nombre d'objets testés}$$

- Avec:
- $A_2, A_1$  = la surface d'absorption (acoustique) équivalente de, respectivement, la salle réverbérante vide et avec l'objet de l'essai en m².
  - $V$  = le volume de la salle réverbérante en m³
  - $c_1, c_2$  = la vitesse du son dans l'air en m/s, calculée respectivement, dans la salle réverbérante vide et ensuite après la mise en place de l'objet de l'essai, exprimée et calculée selon : (en fonction de la température ambiante)  
 $c = 331 + 0,6 t$  avec  $t$  = température en °C ; cette comparaison est valable lorsque la température se situe entre 15 et 30 °C
  - $T_1, T_2$  = les durées de réverbération, respectivement, dans la salle réverbérante vide et après mise en place de l'objet de l'essai en [s]
  - $m_1, m_2$  = le coefficient d'absorption par l'air, par mètre réciproque, calculé selon ISO 9613-1:1993
  - $A_T$  = la surface d'absorption (acoustique) équivalente de l'essai en m²
  - $S$  = la surface de l'objet de l'essai en m²
  - $\alpha_s$  = le coefficient d'absorption de l'objet de l'essai en Sabine
  - $A_{obj}$  = la surface d'absorption (acoustique) équivalente de l'objet de l'essai en m²
  - $n$  = le nombre d'objets individuels

**CONDITIONS À MESURE UNIQUE**

- 
- 
- 
- 
- 

n/a

**Daidalos Peutz** bouwfysisch ingenieursbureau  
 Vital Decosterstraat 67A – bus 1  
 B-3000 Leuven  
 Belgium  
 TVA: BE 0454.276.239  
[www.daidalospeutz.be](http://www.daidalospeutz.be)



N° 451-TEST  
 NBN EN ISO 17025:2017  
 EA MLA signatory

## NOISE LAB RAPPORT D'ESSAIS N° A-2024LAB-021-2-45443\_F

### INDICATIONS DES VALEURS UNIQUES

#### **A<sub>obj</sub>** SURFACE D'ABSORPTION ACOUSTIQUE EQUIVALENTE

Les calculs et mesures sont réalisés selon les normes, par bandes tiers d'octave, avec une largeur de bande de 100 Hz à 5000 Hz. Là où c'est applicable, on calcule les valeurs de bandes d'octave au départ des mesures par bandes tiers d'octave. Les résultats des bandes d'octaves proviennent de la moyenne arithmétique des résultats des bandes tiers d'octave. Le calcul se fait jusqu'à 1 chiffres après la virgule, selon la norme EN ISO 354

#### **α<sub>w</sub>** INDICATEUR A VALEUR UNIQUE (INDICE D'ABSORPTION ACOUSTIQUE PESE)

L'indicateur à valeur unique est déterminé selon EN ISO 11654:1997. Le calcul s'appuie sur les coefficients d'absorption pratiques. Cette méthode de calcul se retrouve sous cette norme.

Cependant, un objet individuel n'est PAS évalué selon la norm ISO 11654, tant en ce qui concerne l'indication du numéro unique que la classe d'absorption.

Les valeurs d'absorption (acoustique) communiquées ne peuvent pas être considérées comme des constantes du matériau, car l'absorption (acoustique) ne dépend pas uniquement du matériau lui-même. La façon de le monter, la superficie du matériau et l'emplacement dans la salle influencent l'absorption acoustique.

### PRECISION DE MESURE

La précision des coefficients d'absorption acoustique calculés peut être exprimée numériquement en termes de répétabilité (dans un laboratoire) et en termes de reproductibilité (entre plusieurs laboratoires)

L'incertitude élargie dans les conditions de reproductibilité, U, a été calculée selon la norme ISO 12999-2 pour un intervalle de confiance de 95%, pour un facteur d'élargissement k=2

$$U = u \cdot k$$

met

u = l'incertitude dans les conditions de reproductibilité

k = facteur d'élargissement (k=2 pour un intervalle de confiance de 95%)

U = l'incertitude élargie dans les conditions de reproductibilité

Cette norme ISO 12999-2 fournit le calcul pour :

- l'incertitude de mesure du coefficient d'absorption et de la surface d'absorption acoustique d'équivalence mesurée selon la norme ISO 354

Les chiffres indiqués proviennent de mesures interlaboratoires effectuées avec différents types d'échantillons, notamment des plafonds suspendus, de la laine minérale et des mousses.

**NOISE LAB**  
**RAPPORT D'ESSAIS N° A-2024LAB-021-2-45443\_F**

**A<sub>obj</sub>**

**SURFACE D'ABSORPTION ACOUSTIQUE EQUIVALENTE**

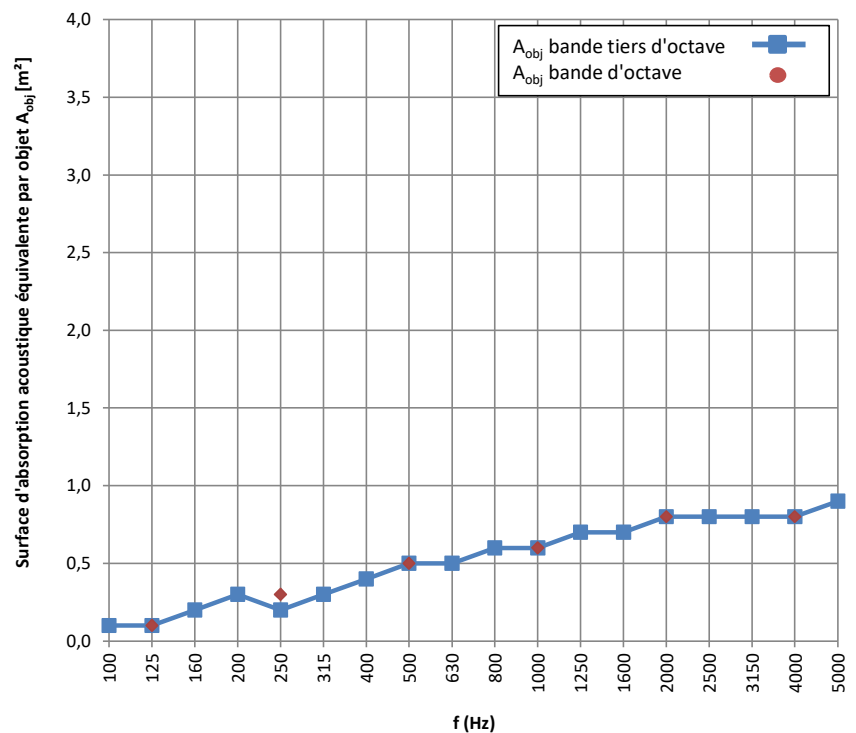
EN ISO 354:2003  
EN ISO 11654:1997

Acoustique - Mesurage de l'absorption acoustique en salle réverbérante (ISO 354:2003)  
Acoustique - Absorbants pour l'utilisation dans les bâtiments - Évaluation de l'absorption acoustique

**N° de l'élément d'essai :** 2 **Date:** 31/05/2024  
**Laboratoire :** Daidalos Peutz Laboratoire d'Acoustique, Hooglede, Belgique  
**Salle de réverbération:** V = 298,3 m<sup>3</sup> S<sub>tot</sub> = 279,9 m<sup>2</sup>  
**Conditions pendant les mesures:** la salle réverbérante vide avec du matériel d'essai  
**Température :** T = 19 °C  
**Pression atmosphérique :** p = 100,8 kPa  
**Humidité atmosphérique :** h<sub>r</sub> = 71,7 %  
**Type d'élément de test:** **Objet discret**  
**Caractéristiques de construction :**  
\* pour les objets discrets: Nombre d'objets testés pendant la mesure de réverbération : 3  
Nombre de positions de mesure dans la chambre réverbérante : 2

**Objets de configuration :** 3 panneaux ont été suspendus dans la salle réverbérante avec les accessoires fournis par Texdecor.  
Hauteur des panneaux = 300 mm (distance entre le sol en béton et le bas du panneau)  
Distance entre chaque panneau > 2 m

f(Hz)	T <sub>1</sub> (s)	T <sub>2</sub> (s)	A <sub>obj</sub> [m <sup>2</sup> ]	±U (k=2)
50	12,70	12,67	0,0	
<b>63</b>	<b>9,72</b>	<b>9,43</b>	<b>0,1</b>	± 0,1
80	11,24	10,02	0,2	± 0,2
100	9,51	9,17	0,1	± 0,1
<b>125</b>	<b>8,37</b>	<b>7,81</b>	<b>0,1</b>	± 0,1
160	8,74	7,97	0,2	± 0,1
200	9,50	8,23	0,3	± 0,2
<b>250</b>	<b>9,11</b>	<b>7,99</b>	<b>0,2</b>	± 0,1
315	9,18	7,89	0,3	± 0,1
400	8,66	7,22	0,4	± 0,1
<b>500</b>	<b>8,54</b>	<b>6,83</b>	<b>0,5</b>	± 0,1
630	8,57	6,73	0,5	± 0,1
800	8,22	6,36	0,6	± 0,1
<b>1000</b>	<b>8,35</b>	<b>6,34</b>	<b>0,6</b>	± 0,1
1250	7,85	5,90	0,7	± 0,2
1600	7,09	5,35	0,7	± 0,2
<b>2000</b>	<b>6,37</b>	<b>4,87</b>	<b>0,8</b>	± 0,2
2500	5,60	4,37	0,8	± 0,2
3150	4,72	3,81	0,8	± 0,3
<b>4000</b>	<b>3,80</b>	<b>3,19</b>	<b>0,8</b>	± 0,3
5000	3,16	2,70	0,9	± 0,4



**Remarque :** un objet individuel n'est pas évalué selon la norme ISO 11654 (ni pour le numéro unique ni pour la classe d'absorption)

f(Hz)	A <sub>obj</sub> [m <sup>2</sup> ]	±U (k=2)
63	0,1	
125	0,1	
250	0,3	± 0,1
500	0,5	± 0,3
1000	0,6	± 0,3
2000	0,8	± 0,3
4000	0,8	± 0,3

**Demandeur:** Texdecor, Rue d'Hem, 2, 59780 Willems

**ELEMENT D'ESSAI:** (description sommaire par l'entreprise, détails: voir annexe 2)

**Texdecor :** SlimBox Baffle 1140x280x50, un objet - hauteur de suspension 300 mm

**NOISE LAB**  
**RAPPORT D'ESSAIS N° A-2024LAB-021-2-45443\_F**

**ANNEXE 1: description détaillée des éléments d'essai par le fabricant**

Cette description est obtenue auprès du fabricant et est vérifiée, autant que possible, par le laboratoire.  
 L'équivalence entre l'élément d'essai et le produit commercialisé est de la responsabilité unique de la société.

**Texdecor : SlimBox Baffle 1140x280x50, un objet - hauteur de suspension 300 mm**  
 Dimensions : 1140 mm x 280 mm x 50 mm

Matériau : feutre PET épaisseur 9 mm

L'objet est rempli de non-tissé PES (laine de polyester), épaisseur 30 mm, 20 kg/m<sup>3</sup>

remarque : le laboratoire n'a pas pu inspecter l'intérieur de l'objet,

La fiche technique du matériau absorbant est répertoriée à la page suivante de ce rapport d'essai et a été obtenue par Texdecor.

Hauteur de suspension : 300 mm (distance entre le sol béton et le bas de l'objet testé dans la salle réverbérante,  
 ou en pratique cela correspond à la distance du plafond et du haut de l'objet.

Poids : mesure indicative en laboratoire d'un panneau : ±1461 gr

*Photo : échantillon monté dans la salle réverbérante*



*Photo : vue en coupe, Slimbox baffle*



**Daidalos Peutz** bouwfysisch ingenieursbureau  
 Vital Decosterstraat 67A – bus 1  
 B-3000 Leuven  
 Belgium  
 TVA: BE 0454.276.239  
[www.daidalospeutz.be](http://www.daidalospeutz.be)



N° 451-TEST  
 NBN EN ISO 17025:2017  
 EA MLA signatory

## NOISE LAB RAPPORT D'ESSAIS N° A-2024LAB-021-2-45443\_F

### ANNEXE 2: Les fiches techniques du produit testé

Cette description est obtenue auprès du fabricant et est vérifiée, autant que possible, par le laboratoire.  
 L'équivalence entre l'élément d'essai et le produit commercialisé est de la responsabilité unique de la société.

**Fiche technique du matériau absorbant à l'intérieur du baffle, fournie par Texdecor :**  
**remarque : le laboratoire n'a pas pu inspecter l'intérieur des chicanes**



#### Description

- Non-lissé ouate PES avec fibres fines
- 100% fibres polyester, certifié GRS
- Thermolié
- Couleur : blanc

#### Applications

Le traitement acoustique vise à limiter la diffusion et l'amplification des sons en ajoutant des matériaux absorbants polyester

#### Caractéristiques environnementales

- Aucune irritation de la peau et des yeux
- Produit classe I selon Okotex 100.
- Recyclable (100% PET)
- Pas d'odeur
- Sans aucun produit chimique (sans formaldéhyde)
- Imputrescible, pas de prolifération des moisissures
- Ne dégage aucune particule volatile
- Pas d'émission de substances nocives (class A+)

#### Physical properties

Poids	g/m <sup>2</sup>	400 - 2000
Densité	kg/m <sup>3</sup>	20 - 50
Epaisseur	mm	10 - 50
Réaction au feu	400 - 1000g	B-s1, d0 selon EN 13501-1
Réaction au feu	2000g	B-s2, d0 selon EN 13501-1
Absorption Acoustique (Salle de réverbération selon ISO 354)		
Dimensions panneaux	Standard :	
Largeur	cm	60 - 120
Longueur	m	60 - 120 - 240



Only intended for information – no specification sheet

**NOISE LAB**  
**RAPPORT D'ESSAIS N° A-2024LAB-021-2-45443\_F**

**ANNEXE 3: photos et détails**

Description de montage - ou dessin - ou photos

3 baffles SlimBox identiques ont été placés aléatoirement dans la salle réverbérante selon la norme ISO 354.  
 Chaque objet a été suspendu avec les élingues fournies par Texdecor.  
 Le système de suspension de la salle réverbérante était constitué de trépieds avec une poutre en bois horizontale.  
 Le système de suspension n'est pas absorbant et est acoustiquement réfléchissant.  
 Des précautions ont été prises pour s'assurer que les objets se trouvaient à au moins 1 m de toute limite de pièce et à au moins 1 m de tout microphone.  
 Les objets ont été traités comme des objets individuels et ont été disposés de manière aléatoire, espacés d'au moins 2 m.  
 La surface d'absorption Aobj [m<sup>2</sup>] a été déterminée à partir de mesures, avec 3 baffles identiques placés à deux positions de mesure différentes dans la salle réverbérante.

Position d'essai 1 :



Position d'essai 2 :



Photo : hauteur de suspension 300 mm





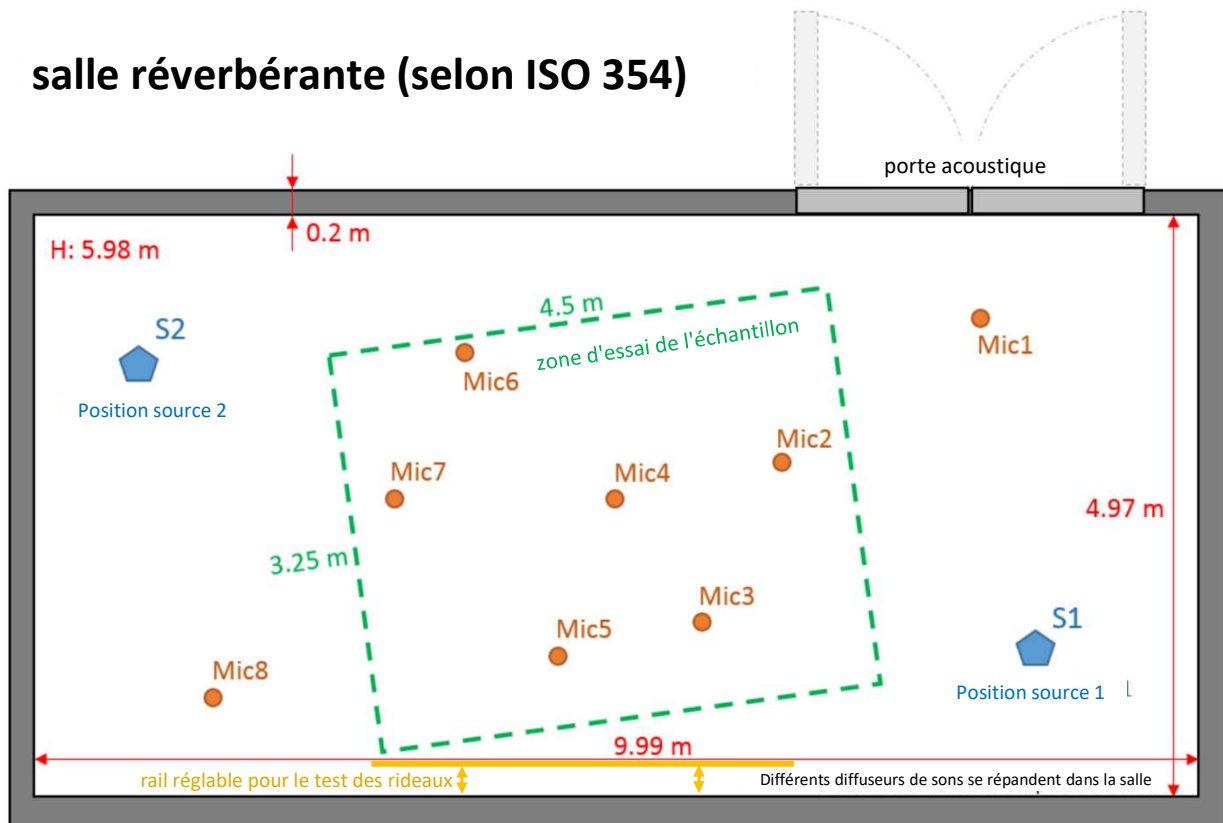
**NOISE LAB**  
**RAPPORT D'ESSAIS N° A-2024LAB-021-2-45443\_F**

**ANNEXE 4: PLAN DU POSTE D'ESSAIS**

Laboratoire d'Acoustique Daidalos Peutz, Diksmuidesteenweg 17B/1, B-8830 Hooglede, Belgique

La chambre de mesure est construit et terminé aux lignes directrices de la norme ISO 354.

**salle réverbérante (selon ISO 354)**



**Daidalos Peutz** bouwfysisch ingenieursbureau  
 Vital Decosterstraat 67A – bus 1  
 B-3000 Leuven  
 Belgium  
 TVA: BE 0454.276.239  
[www.daidalospeutz.be](http://www.daidalospeutz.be)



**N° 451-TEST**  
**NBN EN ISO 17025:2017**  
**EA MLA signatory**

**NOISE LAB**  
**RAPPORT D'ESSAIS N° A-2024LAB-021-1-45443\_F**

**Demandeur:** Texdecor  
 Rue d'Hem, 2  
 59780 Willems  
 France

**Personnes contactées:** Demandeur: Max Olivier Loubert  
 Noise lab : Gert-Jan Loobuyck

**Essais effectués :** Mesurage de l'absorption acoustique en salle réverbérante

**Nom du produit:** Texdecor : SlimBox Baffle 1140x580x50, un objet - hauteur de suspension 300 mm

**Références :**  
**NBN EN ISO 354:2003** Acoustique - Mesurage de l'absorption acoustique en salle réverbérante (ISO 354:2003)

NBN EN ISO 11654:1997 Acoustique - Absorbants pour l'utilisation dans les bâtiments -  
 Évaluation de l'absorption acoustique

NBN ISO 9613-1:1996 Acoustique -- Atténuation du son lors de sa propagation à l'air libre  
 Partie 1: Calcul de l'absorption atmosphérique

ISO 12999-2:2020 Acoustique - Détermination et application des incertitudes de mesure dans l'acoustique des bâtiments -  
 Partie 2: Absorption acoustique

Pour les mesures dans ce rapport, le laboratoire de Daidalos Peutz est accrédité par BELAC, "l'organisme Belge d'accréditation", sous le numéro de certificat N° 451-TEST. Les activités reprises sous ce certificat d'accrédité sont couvertes par EA MLA.

BELAC est signataire de tous les agréments et accords de reconnaissance conclus dans le cadre de l'International Laboratory Accreditation Cooperation (ILAC) Ainsi, les rapports émis par les organismes accrédités sous le couvert de BELAC jouissent d'une reconnaissance internationale.

<b>Date et référence de la demande:</b>	21/02/2024	2024LAB-021
<b>Date de réception de(des) échantillon(s):</b>	27/05/2024	1
<b>Date de construction:</b>	31/05/2024	
<b>Date de l'essai:</b>	31/05/2024	
<b>Date de préparation du rapport d'essais:</b>	9/07/2024	

Les mesures ont été effectuées au Laboratoire d'acoustique Daidalos Peutz à Hooglede, voir annexe 1

Ce rapport d'essais contient 9 pages Il ne peut être reproduit que dans son ensemble.

Le responsable Technique

Paul Mees

L'ingénieur de laboratoire

Els Meulemans

**Daidalos Peutz** bouwfysisch ingenieursbureau  
 Vital Decosterstraat 67A – bus 1  
 B-3000 Leuven  
 Belgium  
 TVA: BE 0454.276.239  
[www.daidalospeutz.be](http://www.daidalospeutz.be)



N° 451-TEST  
 NBN EN ISO 17025:2017  
 EA MLA signatory

## NOISE LAB RAPPORT D'ESSAIS N° A-2024LAB-021-1-45443\_F

### APPAREILLAGE DE MESURE

#### Signal

Brüel & Kjaer - 4292 : source de bruit omnidirectionnelle

#### Microphones

Brüel & Kjaer - 4189-L-001 : un microphone 1/2" avec un préamplificateur  
 Brüel & Kjaer - 4189 : un microphone 1/2", 6Hz to 20kHz  
 Brüel & Kjaer - 2669 : un préamplificateur pour microphone 1/2"  
 Brüel & Kjaer - 4231 : un calibrateur 94&114dB SPL-1000Hz, IEC 60942(2003)Class 1

Nombre de postes source:	2	(Distance entre la position de microphone d'au moins 3m.
Nombre de positions de microphone:	8	Distance entre la position de la source d'au moins 1,5m.
Nombre de courbes de décroissance évalué:	3	Positions de microphone au moins 2 mètres de la source.
Nombre total de mesures avec différentes positions pour le microphone et la source:	16	Positions de microphone d'au moins 1 m tous les parois réfléchissantes et l'objet du test.)

#### Signal

Brüel & Kjaer - 2716C : amplificateur  
 Brüel & Kjaer - 3050-A-6/0: générateur de signaux, 6-ch. Inputmodule LAN-XI  
 Brüel & Kjaer - 3160-A-042: générateur de signaux, 4/2-ch. Input/output module LAN-XI  
 Brüel & Kjaer : PULSE Labshop Version 13.5  
 Un ordinateur avec les logiciels propriétaires

#### La salle réverbérante

Dimensions :	Volume total :	298,3 m <sup>3</sup>
	Longueur :	9,99 m
	Largeur :	4,97 m
	Hauteur :	5,98 m
	Volume d'ouverture de la porte :	1,32 m <sup>3</sup>
	Superficie totale :	279,9 m <sup>2</sup>
	$l_{max} = 12,65 \text{ m} < 1,9 \text{ V}^{1/3}$	

Diffuseurs ont été présents dans la salle

La superficie maximale autorisée de l'échantillon en fonction du volume = 15,62 m<sup>2</sup>

**Daidalos Peutz** bouwfysisch ingenieursbureau  
 Vital Decosterstraat 67A – bus 1  
 B-3000 Leuven  
 Belgium  
 TVA: BE 0454.276.239  
[www.daidalospeutz.be](http://www.daidalospeutz.be)



N° 451-TEST  
 NBN EN ISO 17025:2017  
 EA MLA signatory

**NOISE LAB**  
**RAPPORT D'ESSAIS N° A-2024LAB-021-1-45443\_F**

**METHODE DE MESURE**

L'indice d'absorption acoustique est déterminé selon la norme EN ISO 354:2003. Une description détaillée de la méthode de mesure se retrouve dans cette norme.

Ci-dessous une description simplifiée de la méthode de mesure :

A l'aide de mesures de réverbération, le temps de réverbération en salle réverbérante est déterminé selon deux situations :

- Une salle réverbérante vide
- Une salle réverbérante avec le matériel d'essai à examiner, lequel est installé selon les prescriptions de la norme et selon un montage qui correspond au mieux à la situation réelle.

Le fait d'introduire le matériel à analyser, le temps de réverbération dans la salle réverbérante sera en général plus court. La diminution du temps de résonance est une mesure pour la quantité d'absorption introduite.

Sur base des mesures de réverbération de la salle réverbérante vide, la surface d'absorption acoustique équivalente (A1) (par bande de fréquence), présente dans la salle réverbérante vide, est calculée selon la comparaison reprise ci-dessous (1) et exprimée en m².

$$A_1 = 55,3 V / (c_1 T_1) - 4V m_1 \quad [m^2] \quad (1)$$

De façon analogue, la surface d'absorption acoustique équivalente (A2), après l'apport du matériel d'essai à analyser, est calculée selon la comparaison reprise ci-dessous (2) et exprimée en m².

$$A_2 = 55,3 V / (c_2 T_2) - 4V m_2 \quad [m^2] \quad (2)$$

La surface d'absorption acoustique équivalente (AT) de l'échantillon analysé, est calculée selon la comparaison (3) et exprimée en m².

$$A_T = A_2 - A_1 = 55,3 V (1/c_2 T_2 - 1/c_1 T_1) - 4V(m_2 - m_1) \quad [m^2] \quad (3)$$

Selon la norme, l'indice d'absorption par tiers d'octave déterminé, selon Sabine, est alors obtenu par comparaison (4) :

$$\alpha_s = A_T / S \quad (4)$$

**NOTE** Pour les objets discrets,  $A_{obj}$  est utilisé à la place de  $\alpha_s$   
 Pour un tableau spécifique d'objets, le résultat est donné sous la forme  $\alpha_s$

La surface d'absorption acoustique équivalente  $A_{obj}$  des absorbeurs discrets ou des objets individuels doit être calculée à l'aide de la formule (5)

$$A_{obj} = A_T / n \quad (5) \quad \text{où } n \text{ est le nombre d'objets testés}$$

- Avec:
- $A_2, A_1$  = la surface d'absorption (acoustique) équivalente de, respectivement, la salle réverbérante vide et avec l'objet de l'essai en m².
  - $V$  = le volume de la salle réverbérante en m³
  - $c_1, c_2$  = la vitesse du son dans l'air en m/s, calculée respectivement, dans la salle réverbérante vide et ensuite après la mise en place de l'objet de l'essai, exprimée et calculée selon : (en fonction de la température ambiante)  
 $c = 331 + 0,6 t$  avec  $t$  = température en °C ; cette comparaison est valable lorsque la température se situe entre 15 et 30 °C
  - $T_1, T_2$  = les durées de réverbération, respectivement, dans la salle réverbérante vide et après mise en place de l'objet de l'essai en [s]
  - $m_1, m_2$  = le coefficient d'absorption par l'air, par mètre réciproque, calculé selon ISO 9613-1:1993
  - $A_T$  = la surface d'absorption (acoustique) équivalente de l'essai en m²
  - $S$  = la surface de l'objet de l'essai en m²
  - $\alpha_s$  = le coefficient d'absorption de l'objet de l'essai en Sabine
  - $A_{obj}$  = la surface d'absorption (acoustique) équivalente de l'objet de l'essai en m²
  - $n$  = le nombre d'objets individuels

**CONDITIONS À MESURE UNIQUE**

- 
- 
- 
- 
- 

n/a

**Daidalos Peutz** bouwfysisch ingenieursbureau  
 Vital Decosterstraat 67A – bus 1  
 B-3000 Leuven  
 Belgium  
 TVA: BE 0454.276.239  
[www.daidalospeutz.be](http://www.daidalospeutz.be)



N° 451-TEST  
 NBN EN ISO 17025:2017  
 EA MLA signatory

## NOISE LAB RAPPORT D'ESSAIS N° A-2024LAB-021-1-45443\_F

### INDICATIONS DES VALEURS UNIQUES

#### **A<sub>obj</sub>** SURFACE D'ABSORPTION ACOUSTIQUE EQUIVALENTE

Les calculs et mesures sont réalisés selon les normes, par bandes tiers d'octave, avec une largeur de bande de 100 Hz à 5000 Hz. Là où c'est applicable, on calcule les valeurs de bandes d'octave au départ des mesures par bandes tiers d'octave. Les résultats des bandes d'octaves proviennent de la moyenne arithmétique des résultats des bandes tiers d'octave. Le calcul se fait jusqu'à 1 chiffre après la virgule, selon la norme EN ISO 354

#### **α<sub>w</sub>** INDICATEUR A VALEUR UNIQUE (INDICE D'ABSORPTION ACOUSTIQUE PESE)

L'indicateur à valeur unique est déterminé selon EN ISO 11654:1997. Le calcul s'appuie sur les coefficients d'absorption pratiques. Cette méthode de calcul se retrouve sous cette norme.

Cependant, un objet individuel n'est PAS évalué selon la norm ISO 11654, tant en ce qui concerne l'indication du numéro unique que la classe d'absorption.

Les valeurs d'absorption (acoustique) communiquées ne peuvent pas être considérées comme des constantes du matériau, car l'absorption (acoustique) ne dépend pas uniquement du matériau lui-même. La façon de le monter, la superficie du matériau et l'emplacement dans la salle influencent l'absorption acoustique.

### PRECISION DE MESURE

La précision des coefficients d'absorption acoustique calculés peut être exprimée numériquement en termes de répétabilité (dans un laboratoire) et en termes de reproductibilité (entre plusieurs laboratoires)

L'incertitude élargie dans les conditions de reproductibilité, U, a été calculée selon la norme ISO 12999-2 pour un intervalle de confiance de 95%, pour un facteur d'élargissement k=2

$$U = u \cdot k$$

met

u = l'incertitude dans les conditions de reproductibilité

k = facteur d'élargissement (k=2 pour un intervalle de confiance de 95%)

U = l'incertitude élargie dans les conditions de reproductibilité

Cette norme ISO 12999-2 fournit le calcul pour :

- l'incertitude de mesure du coefficient d'absorption et de la surface d'absorption acoustique d'équivalence mesurée selon la norme ISO 354

Les chiffres indiqués proviennent de mesures interlaboratoires effectuées avec différents types d'échantillons, notamment des plafonds suspendus, de la laine minérale et des mousses.

**NOISE LAB**  
**RAPPORT D'ESSAIS N° A-2024LAB-021-1-45443\_F**

**A<sub>obj</sub>**

**SURFACE D'ABSORPTION ACOUSTIQUE EQUIVALENTE**

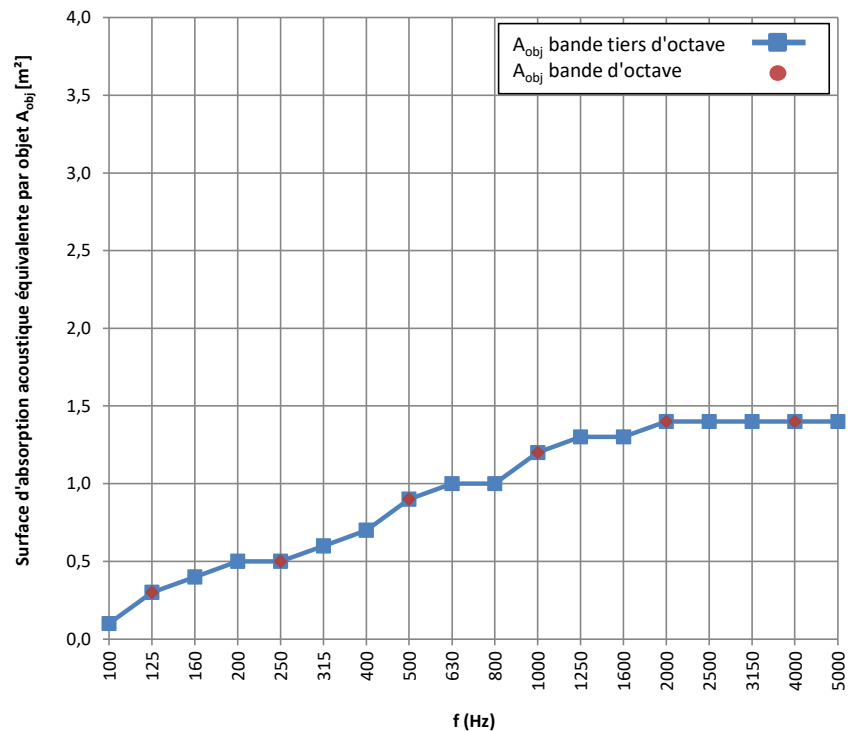
EN ISO 354:2003  
 EN ISO 11654:1997

Acoustique - Mesurage de l'absorption acoustique en salle réverbérante (ISO 354:2003)  
 Acoustique - Absorbants pour l'utilisation dans les bâtiments - Évaluation de l'absorption acoustique

**N° de l'élément d'essai :** 1 **Date:** 31/05/2024  
**Laboratoire :** Daidalos Peutz Laboratoire d'Acoustique, Hooglede, Belgique  
**Salle de réverbération:** V = 298,3 m<sup>3</sup> S<sub>tot</sub> = 279,9 m<sup>2</sup>  
**Conditions pendant les mesures:** la salle réverbérante vide avec du matériel d'essai  
**Température :** T = 19 19,3 °C  
**Pression atmosphérique :** p = 100,8 100,8 kPa  
**Humidité atmosphérique :** h<sub>r</sub> = 71,7 69,6 %  
**Type d'élément de test:** **Objet discret**  
**Caractéristiques de construction :**  
 \* pour les objets discrets: Nombre d'objets testés pendant la mesure de réverbération : 3  
 Nombre de positions de mesure dans la chambre réverbérante : 2

**Objets de configuration :** 3 panneaux ont été suspendus dans la salle réverbérante avec les accessoires fournis par Texdecor.  
 Hauteur des panneaux = 300 mm (distance entre le sol en béton et le bas du panneau)  
 Distance entre chaque panneau > 2 m

f(Hz)	T <sub>1</sub> (s)	T <sub>2</sub> (s)	A <sub>obj</sub> [m <sup>2</sup> ]	±U (k=2)
50	12,70	12,58	0,0	
<b>63</b>	<b>9,72</b>	<b>8,82</b>	<b>0,2</b>	± 0,3
80	11,24	9,47	0,3	± 0,3
100	9,51	8,82	0,1	± 0,2
<b>125</b>	<b>8,37</b>	<b>7,10</b>	<b>0,3</b>	± 0,2
160	8,74	7,29	0,4	± 0,2
200	9,50	7,47	0,5	± 0,2
<b>250</b>	<b>9,11</b>	<b>7,00</b>	<b>0,5</b>	± 0,2
315	9,18	6,80	0,6	± 0,2
400	8,66	6,21	0,7	± 0,2
<b>500</b>	<b>8,54</b>	<b>5,78</b>	<b>0,9</b>	± 0,2
630	8,57	5,65	1,0	± 0,2
800	8,22	5,37	1,0	± 0,2
<b>1000</b>	<b>8,35</b>	<b>5,16</b>	<b>1,2</b>	± 0,2
1250	7,85	4,85	1,3	± 0,2
1600	7,09	4,46	1,3	± 0,2
<b>2000</b>	<b>6,37</b>	<b>4,10</b>	<b>1,4</b>	± 0,2
2500	5,60	3,72	1,4	± 0,3
3150	4,72	3,33	1,4	± 0,3
<b>4000</b>	<b>3,80</b>	<b>2,81</b>	<b>1,4</b>	± 0,4
5000	3,16	2,46	1,4	± 0,5



f(Hz)	A <sub>obj</sub> [m <sup>2</sup> ]	±U (k=2)
63	0,2	
125	0,3	
250	0,5	± 0,1
500	0,9	± 0,3
1000	1,2	± 0,3
2000	1,4	± 0,3
4000	1,4	± 0,3

**Remarque :** un objet individuel n'est pas évalué selon la norme ISO 11654 (ni pour le numéro unique ni pour la classe d'absorption)

**Demandeur:** Texdecor, Rue d'Hem, 2,59780 Willems

**ELEMENT D'ESSAI:** (description sommaire par l'entreprise, détails: voir annexe 2)

**Texdecor :** SlimBox Baffle 1140x580x50, un objet - hauteur de suspension 300 mm

**NOISE LAB**  
**RAPPORT D'ESSAIS N° A-2024LAB-021-1-45443\_F**

**ANNEXE 1: description détaillée des éléments d'essai par le fabricant**

Cette description est obtenue auprès du fabricant et est vérifiée, autant que possible, par le laboratoire.  
 L'équivalence entre l'élément d'essai et le produit commercialisé est de la responsabilité unique de la société.

**Texdecor : SlimBox Baffle 1140x580x50, un objet - hauteur de suspension 300 mm**

Dimensions : 1140 mm x 580 mm x 50 mm

Matériau : feutre PET épaisseur 9 mm

L'objet est rempli de non-tissé PES (laine de polyester), épaisseur 30 mm, 20 kg/m<sup>3</sup>

remarque : le laboratoire n'a pas pu inspecter l'intérieur de l'objet,

La fiche technique du matériau absorbant est répertoriée à la page suivante de ce rapport d'essai et a été obtenue par Texdecor.

Hauteur de suspension : 300 mm (distance entre le sol béton et le bas de l'objet testé dans la salle réverbérante,  
 ou en pratique cela correspond à la distance du plafond et du haut de l'objet.

Poids : mesure indicative en laboratoire d'un panneau : ±2982gr

*Photo : échantillon monté dans la salle réverbérante*



*Photo : vue en coupe, Slimbox baffle*



**Daidalos Peutz** bouwfysisch ingenieursbureau  
 Vital Decosterstraat 67A – bus 1  
 B-3000 Leuven  
 Belgium  
 TVA: BE 0454.276.239  
[www.daidalospeutz.be](http://www.daidalospeutz.be)



N° 451-TEST  
 NBN EN ISO 17025:2017  
 EA MLA signatory

**NOISE LAB**  
**RAPPORT D'ESSAIS N° A-2024LAB-021-1-45443\_F**

**ANNEXE 2: Les fiches techniques du produit testé**

Cette description est obtenue auprès du fabricant et est vérifiée, autant que possible, par le laboratoire.  
 L'équivalence entre l'élément d'essai et le produit commercialisé est de la responsabilité unique de la société.

**Fiche technique du matériau absorbant à l'intérieur du baffle, fournie par Texdecor :**  
**remarque : le laboratoire n'a pas pu inspecter l'intérieur des chicanes**

**Absorption acoustique**

**Safe-T-Sound® PRESTIGE rePEaT®**

**Description**

- Non-lissé ouate PES avec fibres fines
- 100% fibres polyester, certifié GRS
- Thermolié
- Couleur : blanc

**Applications**

Le traitement acoustique vise à limiter la diffusion et l'amplification des sons en ajoutant des matériaux absorbants polyester

**Caractéristiques environnementales**

- Aucune irritation de la peau et des yeux
- Produit classe I selon Okotex 100.
- Recyclable (100% PET)
- Pas d'odeur
- Sans aucun produit chimique (sans formaldéhyde)
- Imputrescible, pas de prolifération des moisissures
- Ne dégage aucune particule volatile
- Pas d'émission de substances nocives (class A+)

**Physical properties**

Poids	g/m <sup>2</sup>	400 - 2000
Densité	kg/m <sup>3</sup>	20 - 50
Epaisseur	mm	10 - 50
Réaction au feu	400 - 1000g	B-s1, d0 selon EN 13501-1
Réaction au feu	2000g	B-s2, d0 selon EN 13501-1
Absorption Acoustique (Salle de réverbération selon ISO 354)		
Dimensions panneaux	Standard :	
Largeur	cm	60 - 120
Longueur	m	60 - 120 - 240



Only intended for information – no specification sheet



**NOISE LAB**  
**RAPPORT D'ESSAIS N° A-2024LAB-021-1-45443\_F**

**ANNEXE 3: photos et détails**

Description de montage - ou dessin - ou photos

3 baffles SlimBox identiques ont été placés aléatoirement dans la salle réverbérante selon la norme ISO 354.  
 Chaque objet a été suspendu avec les élingues fournies par Texdecor.  
 Le système de suspension de la salle réverbérante était constitué de trépieds avec une poutre en bois horizontale.  
 Le système de suspension n'est pas absorbant et est acoustiquement réfléchissant.  
 Des précautions ont été prises pour s'assurer que les objets se trouvaient à au moins 1 m de toute limite de pièce et à au moins 1 m de tout microphone.  
 Les objets ont été traités comme des objets individuels et ont été disposés de manière aléatoire, espacés d'au moins 2 m.  
 La surface d'absorption Aobj [m²] a été déterminée à partir de mesures, avec 3 baffles identiques placés à deux positions de mesure différentes dans la salle réverbérante.

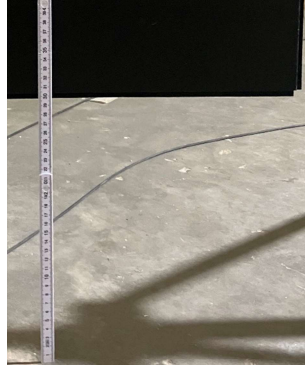
Position d'essai 1 :



Position d'essai 2 :



Photo : hauteur de suspension 300 mm



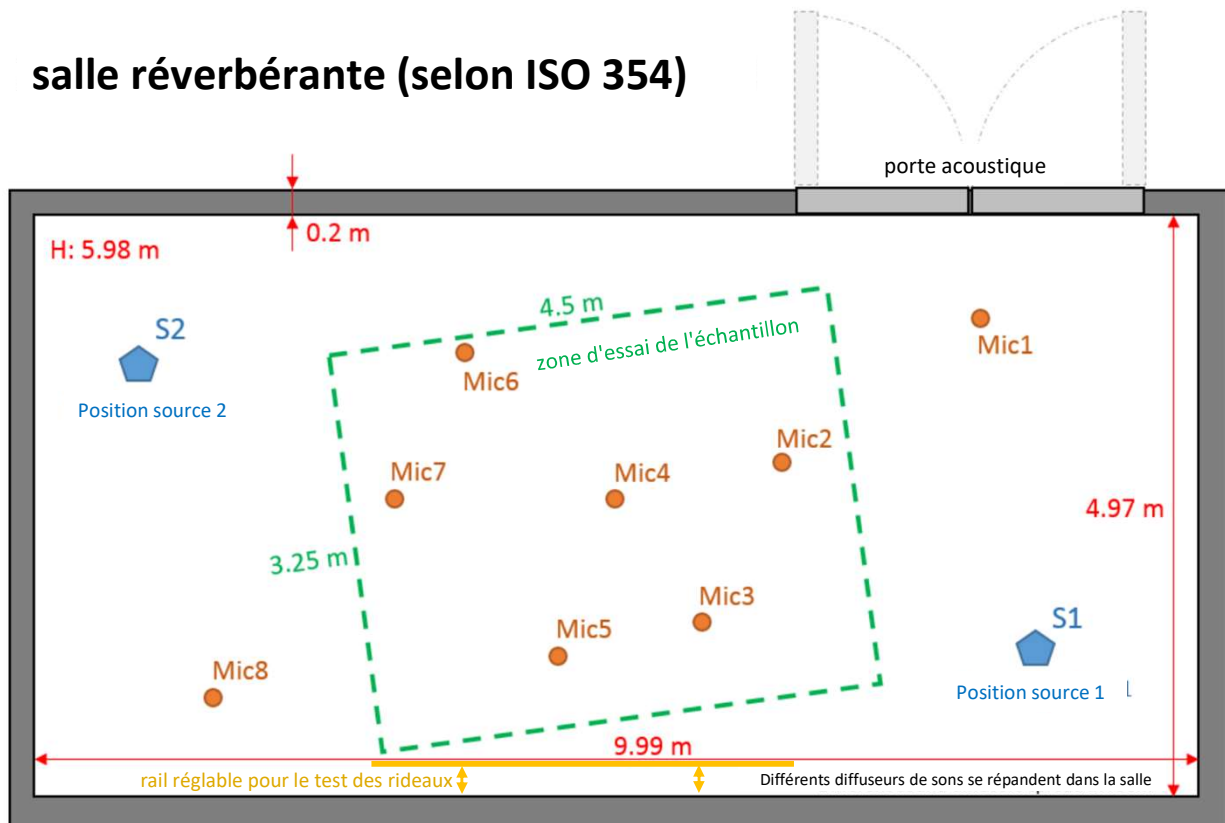
**NOISE LAB**  
**RAPPORT D'ESSAIS N° A-2024LAB-021-1-45443\_F**

**ANNEXE 4: PLAN DU POSTE D'ESSAIS**

Laboratoire d'Acoustique Daidalos Peutz, Diksmuidesteenweg 17B/1, B-8830 Hooglede, Belgique

La chambre de mesure est construit et terminé aux lignes directrices de la norme ISO 354.

**salle réverbérante (selon ISO 354)**



**Daidalos Peutz** bouwfysisch ingenieursbureau  
 Vital Decosterstraat 67A – bus 1  
 B-3000 Leuven  
 Belgium  
 TVA: BE 0454.276.239  
[www.daidalospeutz.be](http://www.daidalospeutz.be)



N° 451-TEST  
 NBN EN ISO 17025:2017  
 EA MLA signatory

**NOISE LAB**  
**RAPPORT D'ESSAIS N° A-2022LAB-106-9-45050\_F**

**Demandeur:** Texdecor  
 Rue d'Hem, 2  
 59780 Willems  
 France

**Personnes contactées:** Demandeur: Max Olivier Loubert  
 Noise lab : Els Meulemans

**Essais effectués :** Mesurage de l'absorption acoustique en salle réverbérante

**Nom du produit:** SlimBox Baffles (1120 x 260 x 40 mm) - pas de 560 mm - cavité d'air 230 mm

**Références :**  
**NBN EN ISO 354:2003** Acoustique - Mesurage de l'absorption acoustique en salle réverbérante (ISO 354:2003)  
 NBN EN ISO 11654:1997 Acoustique - Absorbants pour l'utilisation dans les bâtiments -  
 Évaluation de l'absorption acoustique  
 NBN ISO 9613-1:1996 Acoustique -- Atténuation du son lors de sa propagation à l'air libre  
 Partie 1: Calcul de l'absorption atmosphérique  
 ISO 12999-2:2020 Acoustique - Détermination et application des incertitudes de mesure dans l'acoustique des bâtiments -  
 Partie 2: Absorption acoustique

Pour les mesures dans ce rapport, le laboratoire de Daidalos Peutz est accrédité par BELAC, "l'organisme Belge d'accréditation", sous le numéro de certificat N° 451-TEST. Les activités reprises sous ce certificat d'accrédité sont couvertes par EA MLA. BELAC est signataire de tous les agréments et accords de reconnaissance conclus dans le cadre de l'International Laboratory Accreditation Cooperation (ILAC). Ainsi, les rapports émis par les organismes accrédités sous le couvert de BELAC jouissent d'une reconnaissance internationale.

<b>Date et référence de la demande:</b>	8/10/2022	2022LAB-106
<b>Date de réception de(des) échantillon(s):</b>	4/05/2023	9
<b>Date de construction:</b>	4/05/2023	
<b>Date de l'essai:</b>	4/05/2023	
<b>Date de préparation du rapport d'essais:</b>	25/09/2023	

Les mesures ont été effectuées au Laboratoire d'acoustique Daidalos Peutz à Hooglede, voir annexe 1  
 Ce rapport d'essais contient 9 pages Il ne peut être reproduit que dans son ensemble.

Le responsable Technique

Paul Mees

L'ingénieur de laboratoire

Els Meulemans

**Daidalos Peutz** bouwfysisch ingenieursbureau  
 Vital Decosterstraat 67A – bus 1  
 B-3000 Leuven  
 Belgium  
 TVA: BE 0454.276.239  
[www.daidalospeutz.be](http://www.daidalospeutz.be)



N° 451-TEST  
 NBN EN ISO 17025:2017  
 EA MLA signatory

## NOISE LAB RAPPORT D'ESSAIS N° A-2022LAB-106-9-45050\_F

### APPAREILLAGE DE MESURE

#### Signal

Brüel & Kjaer - 4292 : source de bruit omnidirectionnelle

#### Microphones

Brüel & Kjaer - 4189-L-001 : un microphone 1/2" avec un préamplificateur  
 Brüel & Kjaer - 4189 : un microphone 1/2", 6Hz to 20kHz  
 Brüel & Kjaer - 2669 : un préamplificateur pour microphone 1/2"  
 Brüel & Kjaer - 4231 : un calibrateur 94&114dB SPL-1000Hz, IEC 60942(2003)Class 1

Nombre de postes source:	2	(Distance entre la position de microphone d'au moins 3m.
Nombre de positions de microphone:	8	Distance entre la position de la source d'au moins 1,5m.
Nombre de courbes de décroissance évalué:	3	Positions de microphone au moins 2 mètres de la source.
Nombre total de mesures avec différentes positions pour le microphone et la source:	16	Positions de microphone d'au moins 1 m tous les parois réfléchissantes et l'objet du test.)

#### Signal

Brüel & Kjaer - 2716C : amplificateur  
 Brüel & Kjaer - 3050-A-6/0: générateur de signaux, 6-ch. Inputmodule LAN-XI  
 Brüel & Kjaer - 3160-A-042: générateur de signaux, 4/2-ch. Input/output module LAN-XI  
 Brüel & Kjaer : PULSE Labshop Version 13.5  
 Un ordinateur avec les logiciels propriétaires

#### La salle réverbérante

Dimensions :	Volume total :	298,3 m <sup>3</sup>
	Longueur :	9,99 m
	Largeur :	4,97 m
	Hauteur :	5,98 m
	Volume d'ouverture de la porte :	1,32 m <sup>3</sup>
	Superficie totale :	279,9 m <sup>2</sup>
	$l_{max} = 12,65 \text{ m} < 1,9 \text{ V}^{1/3}$	

Diffuseurs ont été présents dans la salle

La superficie maximale autorisée de l'échantillon en fonction du volume = 15,62 m<sup>2</sup>

**Daidalos Peutz** bouwfysisch ingenieursbureau  
 Vital Decosterstraat 67A – bus 1  
 B-3000 Leuven  
 Belgium  
 TVA: BE 0454.276.239  
[www.daidalospeutz.be](http://www.daidalospeutz.be)



**N° 451-TEST**  
**NBN EN ISO 17025:2017**  
**EA MLA signatory**

**NOISE LAB**  
**RAPPORT D'ESSAIS N° A-2022LAB-106-9-45050\_F**

**METHODE DE MESURE**

L'indice d'absorption acoustique est déterminé selon la norme EN ISO 354:2003. Une description détaillée de la méthode de mesure se retrouve dans cette norme.

Ci-dessous une description simplifiée de la méthode de mesure :

A l'aide de mesures de réverbération, le temps de réverbération en salle réverbérante est déterminé selon deux situations :

- Une salle réverbérante vide
- Une salle réverbérante avec le matériel d'essai à examiner, lequel est installé selon les prescriptions de la norme et selon un montage qui correspond au mieux à la situation réelle.

Le fait d'introduire le matériel à analyser, le temps de réverbération dans la salle réverbérante sera en général plus court. La diminution du temps de résonance est une mesure pour la quantité d'absorption introduite.

Sur base des mesures de réverbération de la salle réverbérante vide, la surface d'absorption acoustique équivalente (A<sub>1</sub>) (par bande de fréquence), présente dans la salle réverbérante vide, est calculée selon la comparaison reprise ci-dessous (1) et exprimée en m<sup>2</sup>.

$$A_1 = 55,3 V / (c_1 T_1) - 4Vm_1 \quad [m^2] \quad (1)$$

De façon analogue, la surface d'absorption acoustique équivalente (A<sub>2</sub>), après l'apport du matériel d'essai à analyser, est calculée selon la comparaison reprise ci-dessous (2) et exprimée en m<sup>2</sup>.

$$A_2 = 55,3 V / (c_2 T_2) - 4Vm_2 \quad [m^2] \quad (2)$$

La surface d'absorption acoustique équivalente (A<sub>T</sub>) de l'échantillon analysé, est calculée selon la comparaison (3) et exprimée en m<sup>2</sup>.

$$A_T = A_2 - A_1 = 55,3 V (1/c_2 T_2 - 1/c_1 T_1) - 4V(m_2 - m_1) \quad [m^2] \quad (3)$$

Selon la norme, l'indice d'absorption par tiers d'octave déterminé, selon Sabine, est alors obtenu par comparaison (4) :

$$\alpha_s = A_T / S \quad (4)$$

- Avec:
- A<sub>2</sub>, A<sub>1</sub> = la surface d'absorption (acoustique) équivalente de, respectivement, la salle réverbérante vide et avec l'objet de l'essai en m<sup>2</sup>.
  - V = le volume de la salle réverbérante en m<sup>3</sup>
  - c<sub>1</sub>, c<sub>2</sub> = la vitesse du son dans l'air en m/s, calculée respectivement, dans la salle réverbérante vide et ensuite après la mise en place de l'objet de l'essai, exprimée et calculée selon : (en fonction de la température ambiante)  
 $c = 331 + 0,6 t$  avec t = température en °C ; cette comparaison est valable lorsque la température se situe entre 15 et 30°C
  - T<sub>1</sub>, T<sub>2</sub> = les durées de réverbération, respectivement, dans la salle réverbérante vide et après mise en place de l'objet de l'essai en [s]
  - m<sub>1</sub>, m<sub>2</sub> = le coefficient d'absorption par l'air, par mètre réciproque, calculé selon ISO 9613-1:1993
  - A<sub>T</sub> = la surface d'absorption (acoustique) équivalente de l'objet de l'essai en m<sup>2</sup>
  - S = la surface de l'objet de l'essai en m<sup>2</sup>
  - α<sub>s</sub> = le coefficient d'absorption de l'objet de l'essai en Sabine

**CONDITIONS À MESURE UNIQUE**

- 
- 
- 
- 
- 

n/a

## NOISE LAB RAPPORT D'ESSAIS N° A-2022LAB-106-9-45050\_F

### INDICATIONS DES VALEURS UNIQUES

#### $\alpha_p$ LE COEFFICIENT PRATIQUE D'ABSORPTION ACOUSTIQUE

Les calculs et mesures sont réalisés selon les normes, par bandes tiers d'octave, avec une largeur de bande de 100 Hz à 5000 Hz. Là où c'est applicable, on calcule les valeurs de bandes d'octave au départ des mesures par bandes tiers d'octave. Les résultats des bandes d'octaves proviennent de la moyenne arithmétique des résultats des bandes tiers d'octave. Le calcul se fait jusqu'à 2 chiffres après la virgule, selon un accord particulier sur l'arrondi, repris dans la norme EN ISO 11654:1997.

#### $\alpha_w$ INDICATEUR A VALEUR UNIQUE (INDICE D'ABSORPTION ACOUSTIQUE PESE)

L'indicateur à valeur unique est déterminé selon EN 11654:1997. Le calcul s'appuie sur les coefficients d'absorption pratiques. Cette méthode de calcul se retrouve sous cette norme.

#### LES INDICATEURS DE FORME L,M,H

A chaque fois qu'un indicateur d'absorption acoustique pratique dépasse le courbe de référence de 0,25, il y a lieu d'ajouter un ou plusieurs indicateurs de forme (L,M,H) à l'indice d'absorption acoustique pesé.

- lors d'un dépassement de 250 Hz, il y a lieu d'ajouter l'indicateur de forme L.
- lors d'un dépassement de 500 Hz ou de 1000 Hz, il y a lieu d'ajouter l'indicateur de forme M
- lors d'un dépassement de 2000 Hz ou de 4000 Hz, il y a lieu d'ajouter l'indicateur de forme H

#### NRC NOISE REDUCTION COEFFICIENT

Le coefficient de réduction de bruit (NRC) est déterminé dans un test de laboratoire et fournit une valeur unique pour l'absorption acoustique. La valeur est comprise entre 0 (réflexion totale) et 1,00 (l'absorption totale). Il s'agit d'une moyenne mathématique du coefficient d'absorption acoustique mesuré aux fréquences de 250, 500, 1000 et 2000 Hz, arrondi au plus proche de 5%.

#### SAA SOUND ABSORPTION AVERAGE

Le NRC est remplacé par le SAA, qui est décrit dans le courant ASTM C423-17. Le SAA est une valeur unique pour l'absorption acoustique des matériaux, similaire au NRC, à l'exception que les valeurs d'absorption acoustique utilisées dans la moyenne sont prises au douze bandes de tiers d'octave de 200 Hz à 2500 Hz, inclusivement, et l'arrondissement est au plus proche multiple de 0,01.

**Les résultats NRC et SAA se situent en dehors de l'accréditation.**

Les valeurs d'absorption (acoustique) communiquées ne peuvent pas être considérées comme des constantes du matériau, car l'absorption (acoustique) ne dépend pas uniquement du matériau lui-même. La façon de le monter, la superficie du matériau et l'emplacement dans la salle influencent l'absorption acoustique.

### PRECISION DE MESURE

La précision des coefficients d'absorption acoustique calculés peut être exprimée numériquement en termes de répétabilité (dans un laboratoire) et en termes de reproductibilité (entre plusieurs laboratoires)

L'incertitude élargie dans les conditions de reproductibilité, U, a été calculée selon la norme ISO 12999-2 pour un intervalle de confiance de 95%, pour un facteur d'élargissement k=2

$$U = u \cdot k$$

met

u = l'incertitude dans les conditions de reproductibilité

k = facteur d'élargissement (k=2 pour un intervalle de confiance de 95%)

U = l'incertitude élargie dans les conditions de reproductibilité

Cette norme ISO 12999-2 fournit le calcul pour :

- l'incertitude de mesure du coefficient d'absorption et de la surface d'absorption acoustique d'équivalence mesurée selon la norme ISO 354
- l'incertitude de mesure des coefficient d'absorption acoustique pratiques et pondérés déterminés selon la norme ISO 11654

Les chiffres indiqués proviennent de mesures interlaboratoires effectuées avec différents types d'échantillons, notamment des plafonds suspendus, de la laine minérale et des mousses.

**NOISE LAB**  
**RAPPORT D'ESSAIS N° A-2022LAB-106-9-45050\_F**

**$\alpha_s$**

**COEFFICIENT D'ABSORPTION ACOUSTIQUE**

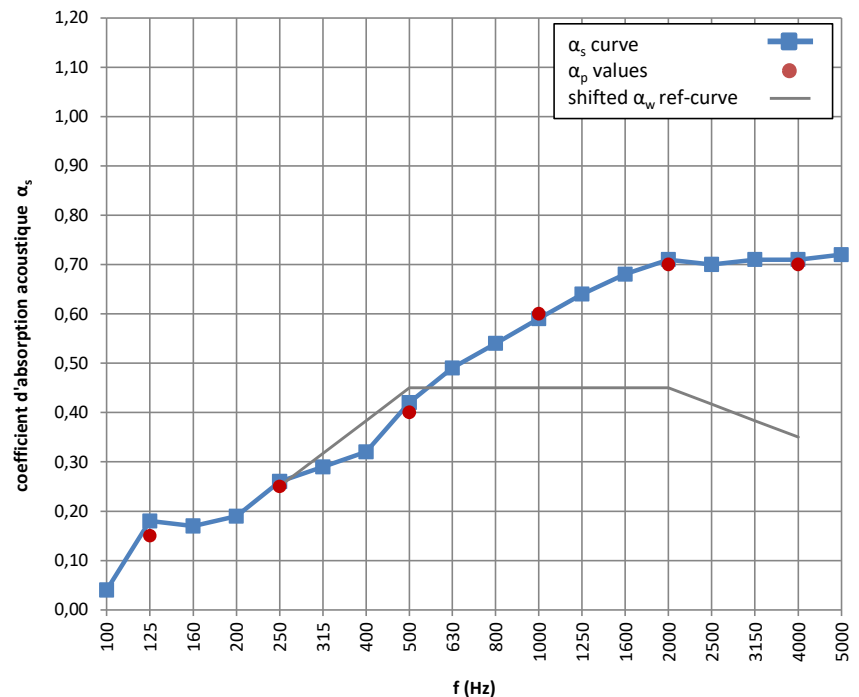
EN ISO 354:2003 Acoustique - Mesurage de l'absorption acoustique en salle réverbérante (ISO 354:2003)  
 EN ISO 11654:1997 Acoustique - Absorbants pour l'utilisation dans les bâtiments - Évaluation de l'absorption acoustique  
 ISO 12999-2:2020 Acoustique - Détermination et application des incertitudes de mesure dans l'acoustique des bâtiments - Partie 2: Absorption acoustique

**N° de l'élément d'essai :** 9 **Date:** 4/05/2023  
**Laboratoire :** Daidalos Peutz Laboratoire d'Acoustique, Hooglede, Belgique  
**Salle de réverbération:** V = 298,3 m<sup>3</sup> S<sub>tot</sub> = 279,9 m<sup>2</sup>  
**Conditions pendant les mesures:** la salle réverbérante vide avec du matériel d'essai  
**Température :** T = 17,4 18,7 °C  
**Pression atmosphérique :** p = 102,1 101,1 kPa  
**Humidité atmosphérique :** h<sub>r</sub> = 59,6 57,6 %

**Type d'élément de test:** Absorbant de surface plane  
**Caractéristiques de construction :** Type de montage conforme ISO354 annexe B Type J mounting (array of baffles or pads)  
 Surface de l'échantillon : 10,0 m<sup>2</sup>  
 Epaisseur totale (mm) : 490 mm  
 Nombre de couches, vide d'air inclus : 2  
 Connection des couches : Les baffles étaient disposés en 5 rangées parallèles et il n'y avait pas d'espace aérien entre les baffles d'une même rangée.  
 Il y avait un espace aérien de 230 mm entre les baffles et le sol de la salle de réverbération.

f(Hz)	T <sub>1</sub> (s)	T <sub>2</sub> (s)	$\alpha_s$	$\pm U$ (k=2)
50				
<b>63</b>				
80				
100	9,86	9,07	0,04	$\pm 0,05$
<b>125</b>	<b>8,02</b>	<b>6,16</b>	<b>0,18</b>	$\pm 0,09$
160	7,58	5,96	0,17	$\pm 0,08$
200	7,92	5,99	0,19	$\pm 0,07$
<b>250</b>	<b>8,55</b>	<b>5,83</b>	<b>0,26</b>	$\pm 0,08$
315	8,76	5,74	0,29	$\pm 0,07$
400	8,01	5,24	0,32	$\pm 0,07$
<b>500</b>	<b>7,87</b>	<b>4,66</b>	<b>0,42</b>	$\pm 0,07$
630	8,00	4,40	0,49	$\pm 0,07$
800	7,85	4,15	0,54	$\pm 0,07$
<b>1000</b>	<b>7,86</b>	<b>4,00</b>	<b>0,59</b>	$\pm 0,08$
1250	7,39	3,72	0,64	$\pm 0,08$
1600	6,50	3,38	0,68	$\pm 0,08$
<b>2000</b>	<b>5,75</b>	<b>3,11</b>	<b>0,71</b>	$\pm 0,08$
2500	4,77	2,81	0,70	$\pm 0,07$
3150	3,96	2,50	0,71	$\pm 0,07$
<b>4000</b>	<b>3,19</b>	<b>2,17</b>	<b>0,71</b>	$\pm 0,07$
5000	2,55	1,85	0,72	$\pm 0,07$

f(Hz)	$\alpha_p$	$\pm U$ (k=2)
125	0,15	
250	0,25	$\pm 0,06$
500	0,40	$\pm 0,08$
1000	0,60	$\pm 0,08$
2000	0,70	$\pm 0,08$
4000	0,70	$\pm 0,10$



**$\alpha_w = 0,45$  (H)\*  $\pm 0,07$  (k=2)**  
 Class d'absorption acoustique : D

**NRC = 0,5 \*\***  
**SAA = 0,49 \*\***

**Demandeur:** Texdecor, Rue d'Hem, 2,59780 Willems  
**ELEMENT D'ESSAI:** (description sommaire par l'entreprise, détails: voir annexe 2)  
**SlimBox Baffles (1120 x 260 x 40 mm) - pas de 560 mm - cavité d'air 230 mm**

\* Il est recommandé d'utiliser cette seule note de valeur en combinaison avec la courbe complète de l'absorption acoustique.  
 \*\* Ces résultats se situent en dehors de l'accréditation

**Daidalos Peutz** bouwfysisch ingenieursbureau  
 Vital Decosterstraat 67A – bus 1  
 B-3000 Leuven  
 Belgium  
 TVA: BE 0454.276.239  
[www.daidalospeutz.be](http://www.daidalospeutz.be)



N° 451-TEST  
 NBN EN ISO 17025:2017  
 EA MLA signatory

## NOISE LAB RAPPORT D'ESSAIS N° A-2022LAB-106-9-45050\_F

### ANNEXE 1: description détaillée des éléments d'essai par le fabricant

Cette description est obtenue auprès du fabricant et est vérifiée, autant que possible, par le laboratoire.  
 L'équivalence entre l'élément d'essai et le produit commercialisé est de la responsabilité unique du fabricant.

Texdecor - SlimBox Baffle  
 fabricant : Texdecor  
 Type : baffle acoustique  
 application : plafond  
 composition : Les baffles Slimbox sont fabriqués en PET. (revêtement et molleton acoustique) 60 % proviennent de bouteilles en plastique recyclées.

Les baffles acoustiques SlimBox sont produits sans cadre et sont montés verticalement au plafond.  
 D'une épaisseur totale de 40mm, le PET de 9mm en surface est combiné à un molleton acoustique (450 g/m<sup>2</sup>, épaisseur +/- 22,5mm)  
 dimensions : 1120 x 260 x 40 mm



*photo : Intérieur de la SlimBox Baffle (1120 x 260 x 40 mm) avec le molleton PE (épaisseur +/- 22,5mm)*



*photo : détail du montage de la SlimBox Baffle lors de la mise en place de l'essai*



*photo : detail de SlimBox Baffle*



---

**Daidalos Peutz** bouwfysisch ingenieursbureau  
Vital Decosterstraat 67A – bus 1  
B-3000 Leuven  
Belgium  
TVA: BE 0454.276.239  
[www.daidalospeutz.be](http://www.daidalospeutz.be)



N° 451-TEST  
NBN EN ISO 17025:2017  
EA MLA signatory

---

**NOISE LAB**  
**RAPPORT D'ESSAIS N° A-2022LAB-106-9-45050\_F**

---

**ANNEXE 2: Les fiches techniques du produit testé**

---

Cette description est obtenue auprès du fabricant et est vérifiée, autant que possible, par le laboratoire.  
L'équivalence entre l'élément d'essai et le produit commercialisé est de la responsabilité unique du fabricant.

**De plus amples informations peuvent être obtenues directement auprès du fabricant**

## NOISE LAB RAPPORT D'ESSAIS N° A-2022LAB-106-9-45050\_F

### ANNEXE 3: photos et détails

#### Description de montage - ou dessin - ou photos

Les baffles (1120 x 260 x 40 mm) ont été disposés en cinq rangées parallèles. Chaque rangée contient trois baffles et il n'y a pas d'espace d'air entre les baffles d'une même rangée.

La distance, "d", entre chaque rangée était de 560mm. Il y avait un espace aérien de 230 mm entre les baffles et le sol de la salle de réverbération.

Le réseau de baffles était entouré avec un cadre en bois non absorbante, d'une hauteur de 500 mm, conformément à "well approach - type J mounting" de la norm ISO 354.

La partie du cadre en bois perpendiculaire aux rangées de baffles affleure les extrémités des baffles.

La partie du cadre en bois parallèle à la zone d'absorption des baffles était à 280 mm (d/2) de l'axe de la rangée de baffles la plus proche, où "d" est la distance entre les rangées parallèles.



photo : Chambre réverbérante vide avec cadre non absorbant pour la mise en place des mesure



photo : configuration de la mesure total

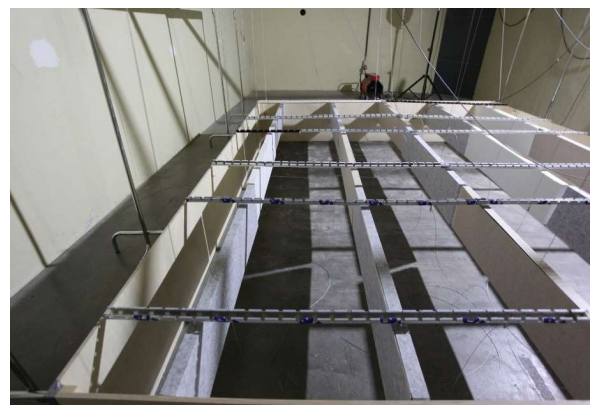


photo : detail du dispositif de mesure

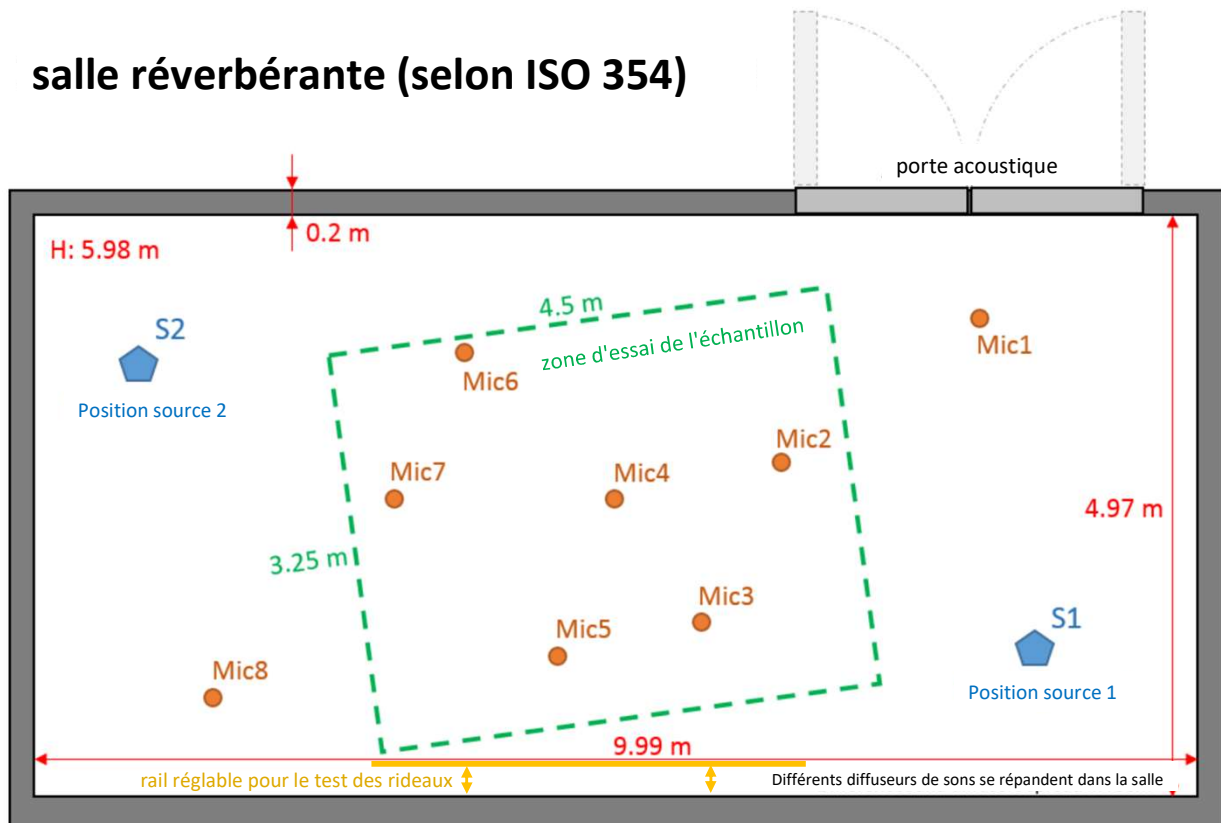
**NOISE LAB**  
**RAPPORT D'ESSAIS N° A-2022LAB-106-9-45050\_F**

**ANNEXE 4: PLAN DU POSTE D'ESSAIS**

Laboratoire d'Acoustique Daidalos Peutz, Diksmuidesteenweg 17B/1, B-8830 Hooglede, Belgique

La chambre de mesure est construit et terminé aux lignes directrices de la norme ISO 354.

**salle réverbérante (selon ISO 354)**



**Daidalos Peutz** bouwfysisch ingenieursbureau  
 Vital Decosterstraat 67A – bus 1  
 B-3000 Leuven  
 Belgium  
 TVA: BE 0454.276.239  
[www.daidalospeutz.be](http://www.daidalospeutz.be)



**N° 451-TEST**  
**NBN EN ISO 17025:2017**  
**EA MLA signatory**

## NOISE LAB RAPPORT D'ESSAIS N° A-2022LAB-106-12-13-45104\_F

**Demandeur:** Texdecor  
 Rue d'Hem, 2  
 59780 Willems  
 France

**Personnes contactées:** Demandeur: Max Olivier Loubert  
 Noise lab : Els Meulemans

**Essais effectués :** Mesurage de l'absorption acoustique en salle réverbérante

**Nom du produit:** SlimBox Baffles (1120 x 260 x 40 mm) - pas de 250 mm et pas de 500 mm

**Références :**  
**NBN EN ISO 354:2003** Acoustique - Mesurage de l'absorption acoustique en salle réverbérante (ISO 354:2003)  
 NBN EN ISO 11654:1997 Acoustique - Absorbants pour l'utilisation dans les bâtiments -  
 Évaluation de l'absorption acoustique  
 NBN ISO 9613-1:1996 Acoustique -- Atténuation du son lors de sa propagation à l'air libre  
 Partie 1: Calcul de l'absorption atmosphérique  
 ISO 12999-2:2020 Acoustique - Détermination et application des incertitudes de mesure dans l'acoustique des bâtiments -  
 Partie 2: Absorption acoustique

Pour les mesures dans ce rapport, le laboratoire de Daidalos Peutz est accrédité par BELAC, "l'organisme Belge d'accréditation", sous le numéro de certificat N° 451-TEST. Les activités reprises sous ce certificat d'accrédité sont couvertes par EA MLA. BELAC est signataire de tous les agréments et accords de reconnaissance conclus dans le cadre de l'International Laboratory Accreditation Cooperation (ILAC). Ainsi, les rapports émis par les organismes accrédités sous le couvert de BELAC jouissent d'une reconnaissance internationale.

<b>Date et référence de la demande:</b>	8/10/2022	2022LAB-106
<b>Date de réception de(des) échantillon(s):</b>	4/05/2023	
<b>Date de construction:</b>	27/06/2023	à 27/06/2023
<b>Date de l'essai:</b>	27/06/2023	à 27/06/2023
<b>Date de préparation du rapport d'essais:</b>	25/09/2023	

Les mesures ont été effectuées au Laboratoire d'acoustique Daidalos Peutz à Hooglede, voir annexe 1  
 Ce rapport d'essais contient 11 pages Il ne peut être reproduit que dans son ensemble.

Le responsable Technique

Paul Mees

L'ingénieur de laboratoire

Els Meulemans

**Daidalos Peutz** bouwfysisch ingenieursbureau  
 Vital Decosterstraat 67A – bus 1  
 B-3000 Leuven  
 Belgium  
 TVA: BE 0454.276.239  
[www.daidalospeutz.be](http://www.daidalospeutz.be)



N° 451-TEST  
 NBN EN ISO 17025:2017  
 EA MLA signatory

## NOISE LAB RAPPORT D'ESSAIS N° A-2022LAB-106-12-13-45104\_F

### APPAREILLAGE DE MESURE

#### Signal

Brüel & Kjaer - 4292 : source de bruit omnidirectionnelle

#### Microphones

Brüel & Kjaer - 4189-L-001 : un microphone 1/2" avec un préamplificateur  
 Brüel & Kjaer - 4189 : un microphone 1/2", 6Hz to 20kHz  
 Brüel & Kjaer - 2669 : un préamplificateur pour microphone 1/2"  
 Brüel & Kjaer - 4231 : un calibrateur 94&114dB SPL-1000Hz, IEC 60942(2003)Class 1

Nombre de postes source:	2	(Distance entre la position de microphone d'au moins 3m.
Nombre de positions de microphone:	8	Distance entre la position de la source d'au moins 1,5m.
Nombre de courbes de décroissance évalué:	3	Positions de microphone au moins 2 mètres de la source.
Nombre total de mesures avec différentes positions pour le microphone et la source:	16	Positions de microphone d'au moins 1 m tous les parois réfléchissantes et l'objet du test.)

#### Signal

Brüel & Kjaer - 2716C : amplificateur  
 Brüel & Kjaer - 3050-A-6/0: générateur de signaux, 6-ch. Inputmodule LAN-XI  
 Brüel & Kjaer - 3160-A-042: générateur de signaux, 4/2-ch. Input/output module LAN-XI  
 Brüel & Kjaer : PULSE Labshop Version 13.5  
 Un ordinateur avec les logiciels propriétaires

#### La salle réverbérante

Dimensions :	Volume total :	298,3 m <sup>3</sup>
	Longueur :	9,99 m
	Largeur :	4,97 m
	Hauteur :	5,98 m
	Volume d'ouverture de la porte :	1,32 m <sup>3</sup>
	Superficie totale :	279,9 m <sup>2</sup>
	$l_{max} = 12,65 \text{ m} < 1,9 \text{ V}^{1/3}$	

Diffuseurs ont été présents dans la salle

La superficie maximale autorisée de l'échantillon en fonction du volume = 15,62 m<sup>2</sup>

## NOISE LAB

### RAPPORT D'ESSAIS N° A-2022LAB-106-12-13-45104\_F

#### METHODE DE MESURE

L'indice d'absorption acoustique est déterminé selon la norme EN ISO 354:2003. Une description détaillée de la méthode de mesure se retrouve dans cette norme.

Ci-dessous une description simplifiée de la méthode de mesure :

A l'aide de mesures de réverbération, le temps de réverbération en salle réverbérante est déterminé selon deux situations :

- Une salle réverbérante vide
- Une salle réverbérante avec le matériel d'essai à examiner, lequel est installé selon les prescriptions de la norme et selon un montage qui correspond au mieux à la situation réelle.

Le fait d'introduire le matériel à analyser, le temps de réverbération dans la salle réverbérante sera en général plus court. La diminution du temps de résonance est une mesure pour la quantité d'absorption introduite.

Sur base des mesures de réverbération de la salle réverbérante vide, la surface d'absorption acoustique équivalente ( $A_1$ ) (par bande de fréquence), présente dans la salle réverbérante vide, est calculée selon la comparaison reprise ci-dessous (1) et exprimée en  $m^2$ .

$$A_1 = 55,3 V / (c_1 T_1) - 4V m_1 \quad [m^2] \quad (1)$$

De façon analogue, la surface d'absorption acoustique équivalente ( $A_2$ ), après l'apport du matériel d'essai à analyser, est calculée selon la comparaison reprise ci-dessous (2) et exprimée en  $m^2$ .

$$A_2 = 55,3 V / (c_2 T_2) - 4V m_2 \quad [m^2] \quad (2)$$

La surface d'absorption acoustique équivalente ( $A_T$ ) de l'échantillon analysé, est calculée selon la comparaison (3) et exprimée en  $m^2$ .

$$A_T = A_2 - A_1 = 55,3 V (1/c_2 T_2 - 1/c_1 T_1) - 4V(m_2 - m_1) \quad [m^2] \quad (3)$$

Selon la norme, l'indice d'absorption par tiers d'octave déterminé, selon Sabine, est alors obtenu par comparaison (4) :

$$\alpha_s = A_T / S \quad (4)$$

**NOTE** Pour les objets discrets,  $A_{obj}$  est utilisé à la place de  $\alpha_s$   
 Pour un tableau spécifique d'objets, le résultat est donné sous la forme  $\alpha_s$

La surface d'absorption acoustique équivalente  $A_{obj}$  des absorbeurs discrets ou des objets individuels doit être calculée à l'aide de la formule (5)

$$A_{obj} = A_T / n \quad (5) \quad \text{où } n \text{ est le nombre d'objets testés}$$

Avec:	$A_2, A_1$	=	la surface d'absorption (acoustique) équivalente de, respectivement, la salle réverbérante vide et avec l'objet de l'essai en $m^2$ .
	$V$	=	le volume de la salle réverbérante en $m^3$
	$c_1, c_2$	=	la vitesse du son dans l'air en m/s, calculée respectivement, dans la salle réverbérante vide et ensuite après la mise en place de l'objet de l'essai, exprimée et calculée selon : (en fonction de la température ambiante) $c = 331 + 0,6 t$ avec $t =$ température en $^{\circ}C$ ; cette comparaison est valable lorsque la température se situe entre 15 et 30 $^{\circ}C$
	$T_1, T_2$	=	les durées de réverbération, respectivement, dans la salle réverbérante vide et après mise en place de l'objet de l'essai en [s]
	$m_1, m_2$	=	le coefficient d'absorption par l'air, par mètre réciproque, calculé selon ISO 9613-1:1993
	$A_T$	=	la surface d'absorption (acoustique) équivalente de l'essai en $m^2$
	$S$	=	la surface de l'objet de l'essai en $m^2$
	$\alpha_s$	=	le coefficient d'absorption de l'objet de l'essai en Sabine
	$A_{obj}$	=	la surface d'absorption (acoustique) équivalente de l'objet de l'essai en $m^2$
	$n$	=	le nombre d'objets individuels

#### CONDITIONS À MESURE UNIQUE

-  
-  
-  
-  
-

n/a

**Daidalos Peutz** bouwfysisch ingenieursbureau  
 Vital Decosterstraat 67A – bus 1  
 B-3000 Leuven  
 Belgium  
 TVA: BE 0454.276.239  
[www.daidalospeutz.be](http://www.daidalospeutz.be)



N° 451-TEST  
 NBN EN ISO 17025:2017  
 EA MLA signatory

## NOISE LAB RAPPORT D'ESSAIS N° A-2022LAB-106-12-13-45104\_F

### INDICATIONS DES VALEURS UNIQUES

#### **A<sub>obj</sub>** SURFACE D'ABSORPTION ACOUSTIQUE EQUIVALENTE

Les calculs et mesures sont réalisés selon les normes, par bandes tiers d'octave, avec une largeur de bande de 100 Hz à 5000 Hz. Là où c'est applicable, on calcule les valeurs de bandes d'octave au départ des mesures par bandes tiers d'octave. Les résultats des bandes d'octaves proviennent de la moyenne arithmétique des résultats des bandes tiers d'octave. Le calcul se fait jusqu'à 1 chiffre après la virgule, selon la norme EN ISO 354

#### **$\alpha_w$** INDICATEUR A VALEUR UNIQUE (INDICE D'ABSORPTION ACOUSTIQUE PESE)

L'indicateur à valeur unique est déterminé selon EN ISO 11654:1997. Le calcul s'appuie sur les coefficients d'absorption pratiques. Cette méthode de calcul se retrouve sous cette norme.

Cependant, un objet individuel n'est PAS évalué selon la norm ISO 11654, tant en ce qui concerne l'indication du numéro unique que la classe d'absorption.

Les valeurs d'absorption (acoustique) communiquées ne peuvent pas être considérées comme des constantes du matériau, car l'absorption (acoustique) ne dépend pas uniquement du matériau lui-même. La façon de le monter, la superficie du matériau et l'emplacement dans la salle influencent l'absorption acoustique.

### PRECISION DE MESURE

La précision des coefficients d'absorption acoustique calculés peut être exprimée numériquement en termes de répétabilité (dans un laboratoire) et en termes de reproductibilité (entre plusieurs laboratoires)

La répétabilité est calculée sur base de la déviation standard des mesures de durées de réverbération et des calculs de coefficients d'absorption acoustique.

La déviation standard des mesures de durées de réverbération T20, détournée par une baisse de pression acoustique de 20 dB, peut être estimée par la formule au point 8.2.2. de ISO 354:2003.

Ces déviations standards ont été calculées et sont reprises dans l'annexe 1

La reproductibilité des calculs de coefficients d'absorption acoustique fait encore toujours l'objet de la recherche internationale et n'est pas encore connue.

La valeur d'incertitude spécifique est disponible sur demande.

**NOISE LAB**  
**RAPPORT D'ESSAIS N° A-2022LAB-106-12-13-45104\_F**

# 1. $A_{obj}$

## SURFACE D'ABSORPTION ACOUSTIQUE EQUIVALENTE

EN ISO 354:2003

Acoustique - Mesurage de l'absorption acoustique en salle réverbérante (ISO 354:2003)

EN ISO 11654:1997

Acoustique - Absorbants pour l'utilisation dans les bâtiments - Évaluation de l'absorption acoustique

N° de l'élément d'essai :

**12**

Date: 27/06/2023

Laboratoire :

Daidalos Peutz Laboratoire d'Acoustique, Hooglede, Belgique

Salle de réverbération:

V = 298,3 m<sup>3</sup>

S<sub>tot</sub> = 279,9 m<sup>2</sup>

Conditions pendant les mesures:

la salle réverbérante vide

avec du matériel d'essai

Température :

T = 22,6

22,6 °C

Pression atmosphérique :

p = 101,5

101,8 kPa

Humidité atmosphérique :

h<sub>r</sub> = 68,2

65,7 %

Type d'élément de test:

Objet discret

Caractéristiques de construction :

Nombre d'objets testés pendant la mesure de réverbération :

2

Nombre de positions de mesure dans la chambre réverbérante

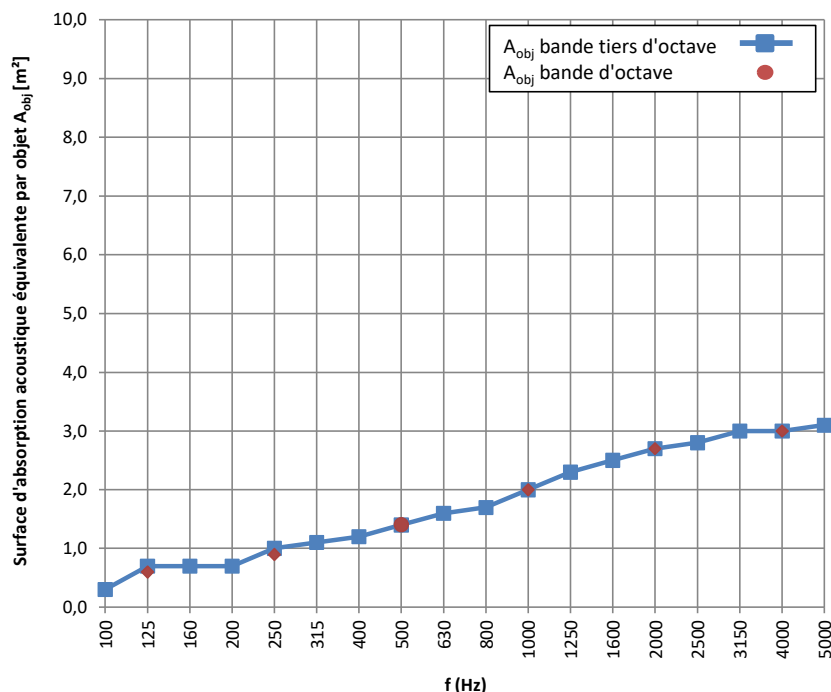
2

Objets de configuration :

SlimBox Baffles - grille avec 6 baffles - pas de 250 mm - hauteur de suspension 200 mm

Un objet = 1 élément de grilles avec 6 SlimBox Baffles (1120 x 260 x 40 mm) - pas de 250 mm

f(Hz)	T <sub>1</sub> (s)	T <sub>2</sub> (s)	A <sub>obj</sub> [m <sup>2</sup> ]	δ <sub>95</sub> (A <sub>obj</sub> )
50				
63				
80				
100	9,75	8,68	0,3	0,10
125	9,54	7,55	0,7	0,10
160	8,44	6,83	0,7	0,10
200	9,05	7,05	0,7	0,09
250	9,27	6,67	1,0	0,08
315	9,12	6,40	1,1	0,08
400	8,83	6,09	1,2	0,07
500	8,47	5,70	1,4	0,07
630	8,39	5,38	1,6	0,07
800	7,90	5,08	1,7	0,07
1000	8,00	4,82	2,0	0,06
1250	7,72	4,46	2,3	0,06
1600	7,00	4,01	2,5	0,06
2000	6,32	3,67	2,7	0,07
2500	5,51	3,33	2,8	0,07
3150	4,73	2,96	3,0	0,07
4000	3,92	2,61	3,0	0,08
5000	3,24	2,25	3,1	0,09



Remarque : un objet individuel n'est pas évalué selon la norme ISO 11654 (ni pour le numéro unique ni pour la classe d'absorption)

Demandeur: Texdecor, Rue d'Hem, 2,59780 Willems

ELEMENT D'ESSAI: (description sommaire par l'entreprise, détails: voir annexe 2)

**SlimBox Baffles - grille avec 6 baffles (1120 x 260 x 40 mm) - pas de 250 mm - hauteur de suspension 200 mm**



**NOISE LAB**  
**RAPPORT D'ESSAIS N° A-2022LAB-106-12-13-45104\_F**

## 2. $A_{obj}$

### SURFACE D'ABSORPTION ACOUSTIQUE EQUIVALENTE

EN ISO 354:2003

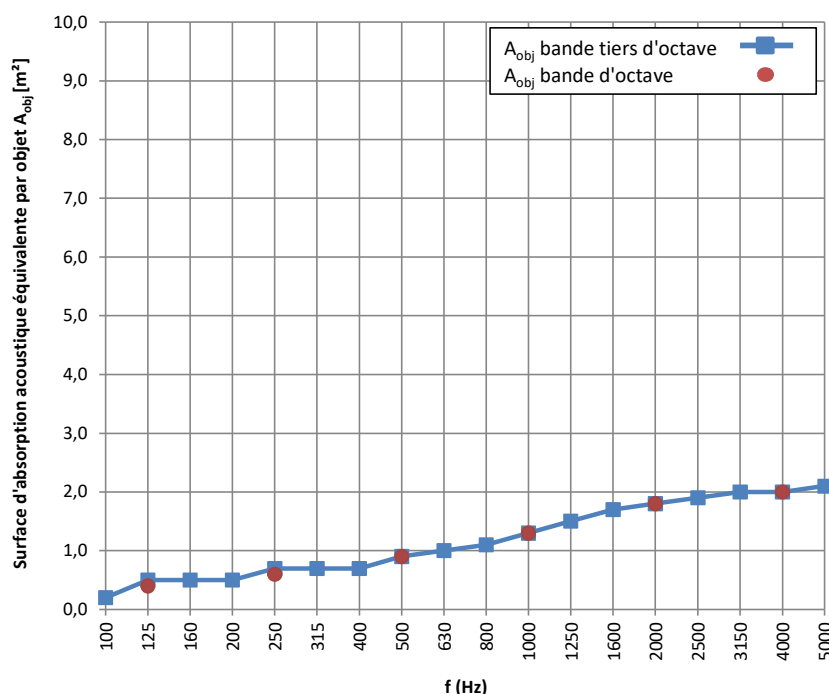
Acoustique - Mesurage de l'absorption acoustique en salle réverbérante (ISO 354:2003)

EN ISO 11654:1997

Acoustique - Absorbants pour l'utilisation dans les bâtiments - Évaluation de l'absorption acoustique

<b>N° de l'élément d'essai :</b>	<b>13</b>	<b>Date:</b>	27/06/2023
<b>Laboratoire :</b>	Daidalos Peutz Laboratoire d'Acoustique, Hooglede, Belgique		
<b>Salle de réverbération:</b>	V =	298,3 m <sup>3</sup>	S <sub>tot</sub> = 279,9 m <sup>2</sup>
<b>Conditions pendant les mesures:</b>	la salle réverbérante vide		avec du matériel d'essai
Température :	T =	22,6	22,6 °C
Pression atmosphérique :	p =	101,5	101,8 kPa
Humidité atmosphérique :	h <sub>r</sub> =	68,2	65,6 %
<b>Type d'élément de test:</b>	<b>Objet discret</b>		
<b>Caractéristiques de construction :</b>	Nombre d'objets testés pendant la mesure de réverbération : 2 Nombre de positions de mesure dans la chambre réverbérante : 2  Objets de configuration : SlimBox Baffles - grille avec 3 baffles - pas de 500 mm - hauteur de suspension 200 mm Un objet = 1 élément de grilles avec 3 SlimBox Baffles (1120 x 260 x 40 mm) - pas de 500 mm		

f(Hz)	T <sub>1</sub> (s)	T <sub>2</sub> (s)	A <sub>obj</sub> [m <sup>2</sup> ]	δ <sub>95</sub> (A <sub>obj</sub> )
50				
63				
80				
100	9,75	9,09	0,2	0,09
125	<b>9,54</b>	<b>8,00</b>	<b>0,5</b>	0,10
160	8,44	7,28	0,5	0,10
200	9,05	7,66	0,5	0,08
250	<b>9,27</b>	<b>7,30</b>	<b>0,7</b>	0,07
315	9,12	7,18	0,7	0,07
400	8,83	6,93	0,7	0,06
500	<b>8,47</b>	<b>6,47</b>	<b>0,9</b>	0,06
630	8,39	6,13	1,0	0,06
800	7,90	5,74	1,1	0,06
1000	<b>8,00</b>	<b>5,52</b>	<b>1,3</b>	0,05
1250	7,72	5,18	1,5	0,05
1600	7,00	4,69	1,7	0,05
2000	<b>6,32</b>	<b>4,26</b>	<b>1,8</b>	0,06
2500	5,51	3,81	1,9	0,06
3150	4,73	3,36	2,0	0,06
4000	<b>3,92</b>	<b>2,92</b>	<b>2,0</b>	0,07
5000	3,24	2,50	2,1	0,08



**Remarque :** un objet individuel n'est pas évalué selon la norme ISO 11654 (ni pour le numéro unique ni pour la classe d'absorption)

f(Hz)	A <sub>obj</sub> [m <sup>2</sup> ]
125	0,4
250	0,6
500	0,9
1000	1,3
2000	1,8
4000	2,0

**Demandeur:** Texdecor, Rue d'Hem, 2, 59780 Willems

**ELEMENT D'ESSAI:** (description sommaire par l'entreprise, détails: voir annexe 2)

**SlimBox Baffles - grille avec 3 baffles (1120 x 260 x 40 mm) - pas de 500 mm - hauteur de suspension 200 mm**

## NOISE LAB RAPPORT D'ESSAIS N° A-2022LAB-106-12-13-45104\_F

### Annexe 1: précision de mesure

Précision de mesure sur les mesures de durée de réverbération

$\varepsilon_{20}$  = La déviation standard des mesures de durée de réverbération  $T_{20}$ , détournée par une baisse de pression acoustique de 20 dB, peut être calculé par la formule suivante (selon ISO 354:2003 - point 8.2.2.):

$$\varepsilon_{20}(T) = T * \sqrt{\frac{2.42 + 3.59 / N}{fT}}$$

$T_1$  (s) = Le temps de réverbération mesuré dans la salle vide  
 $T_2$  (s) = le temps de réverbération mesuré dans la salle avec l'échantillon.  
 $f$  (Hz) = la fréquence centrale de la bande de tiers d'octave  
 $N$  = la quantité de mesures de baisse de pression acoustique par point mesuré

L'écart type relatif du surface d'absorption acoustique équivalente

$\varepsilon(A_{obj})$  = La déviation standard des mesures du surface d'absorption acoustique équivalente

$$\varepsilon(A_{obj}) = \frac{55,3 V}{c S} \sqrt{\left(\frac{\varepsilon_{20}(T_2)}{T_2^2}\right)^2 + \left(\frac{\varepsilon_{20}(T_1)}{T_1^2}\right)^2}$$

$\delta_{95}(A_{obj})$  = 95% limite de confiance

$$\delta_{95}(A_{obj}) = \frac{1,96 \varepsilon(\alpha)}{\sqrt{N}}$$

$T_1$  (s) = Le temps de réverbération mesuré dans la salle vide  
 $T_2$  (s) = le temps de réverbération mesuré dans la salle avec l'échantillon.  
 $V$  = volume de la salle réverbérante en  $m^3$   
 $c$  = la vitesse du son dans l'air en m/s  
 $S$  = surface de l'objet de l'essai en  $m^2$   
 $N$  = la quantité de mesures de baisse de pression acoustique par point mesuré

**Daidalos Peutz** bouwfysisch ingenieursbureau  
 Vital Decosterstraat 67A – bus 1  
 B-3000 Leuven  
 Belgium  
 TVA: BE 0454.276.239  
[www.daidalospeutz.be](http://www.daidalospeutz.be)



N° 451-TEST  
 NBN EN ISO 17025:2017  
 EA MLA signatory

## NOISE LAB RAPPORT D'ESSAIS N° A-2022LAB-106-12-13-45104\_F

### ANNEXE 2: description détaillée des éléments d'essai par le fabricant

Cette description est obtenue auprès du fabricant et est vérifiée, autant que possible, par le laboratoire.  
 L'équivalence entre l'élément d'essai et le produit commercialisé est de la responsabilité unique du fabricant.

Texdecor - SlimBox Baffle  
 fabricant : Texdecor  
 Type : baffle acoustique  
 application : plafond  
 composition : Les baffles Slimbox sont fabriqués en PET. (revêtement et molleton acoustique) 60 % proviennent de bouteilles en plastique recyclées.

Les baffles acoustiques SlimBox sont produits sans cadre, suspendus sur rails en U et sont montés verticalement au plafond.  
 D'une épaisseur totale de 40mm, le PET de 9mm en surface est combiné à un molleton acoustique (450 g/m<sup>2</sup>, épaisseur +/- 22,5mm)  
 dimensions de 1 baffle : 1120 x 260 x 40 mm  
 Pour l'essai 12 : un objet = 1 grille avec 6 Slimbox Baffles suspendus à des rails en U avec un espacement de 250 mm entre les centres (points de suspension) des baffles  
 Pour l'essai 13 : un objet = 1 grille avec 3 Slimbox Baffles suspendus à des rails en U avec un espacement de 500 mm entre les centres (points de suspension) des baffles



photo : Intérieur de la SlimBox Baffle  
 (1120 x 260 x 40 mm) avec le molleton PE  
 (épaisseur +/- 22,5mm)



Photo l'essai 12 : un objet = 1 grille avec 6 Slimbox Baffles suspendus à des rails en U avec un espacement de 250 mm entre les centres (points de suspension) des baffles

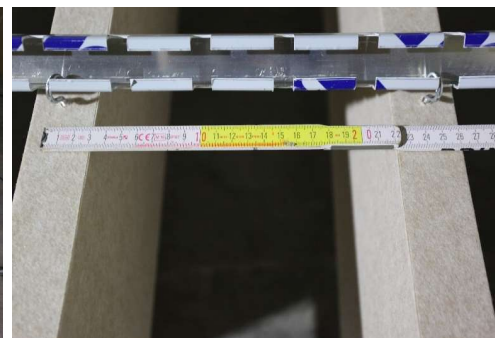
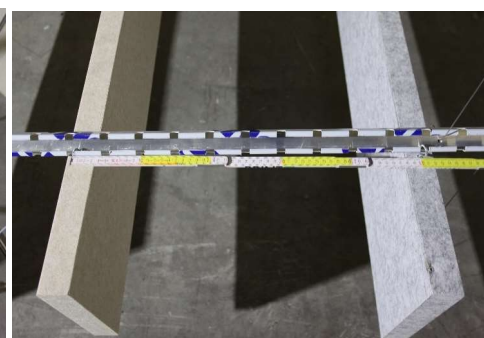


Photo l'essai 13 : un objet = 1 grille avec 3 Slimbox Baffles suspendus à des rails en U avec un espacement de 500 mm entre les centres (points de suspension) des baffles



---

**Daidalos Peutz** bouwfysisch ingenieursbureau  
Vital Decosterstraat 67A – bus 1  
B-3000 Leuven  
Belgium  
TVA: BE 0454.276.239  
[www.daidalospeutz.be](http://www.daidalospeutz.be)



N° 451-TEST  
NBN EN ISO 17025:2017  
EA MLA signatory

---

**NOISE LAB**  
**RAPPORT D'ESSAIS N° A-2022LAB-106-12-13-45104\_F**

---

**ANNEXE 3: Les fiches techniques du produit testé**

---

Cette description est obtenue auprès du fabricant et est vérifiée, autant que possible, par le laboratoire.  
L'équivalence entre l'élément d'essai et le produit commercialisé est de la responsabilité unique du fabricant.

**De plus amples informations peuvent être obtenues directement auprès du fabricant.**

**NOISE LAB**  
**RAPPORT D'ESSAIS N° A-2022LAB-106-12-13-45104\_F**

**ANNEXE 4: photos et détails**

Description de montage - ou dessin - ou photos

Deux élément de grilles ont été testés comme des objets individuels, disposés au hasard dans la salle de réverbération, espacés d'au moins 2m, conformément à la norme ISO 354.

Dans ce test 12, un objet = 1 élément de grilles avec 6 SlimBox Baffles (1120 x 260 x 40 mm) - pas de 250 mm

Dans ce test 13, un objet = 1 élément de grilles avec 3 SlimBox Baffles (1120 x 260 x 40 mm) - pas de 500 mm

Pour la première mesure, 2 éléments de grilles ont été accrochés au hasard sur un cadre séparé dans la salle de réverbération sur les premières positions.

Lors de la mesure suivante, les deux mêmes éléments ont été suspendus à des positions aléatoires différentes.

La moyenne des résultats a été calculée

Hauteur de suspension : 200 mm à partir du sol de la salle de réverbération et du bord inférieur des SlimBox Baffles.

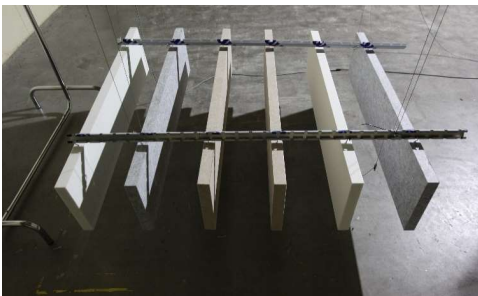


Photo : Test 12 : 1 élément de grille avec 6 SlimBox Baffles



Photo : Test 13 : 1 élément de grille avec 3 SlimBox Baffles



Photo : détail de la hauteur de suspension de 200 mm dans les test 12 et 13

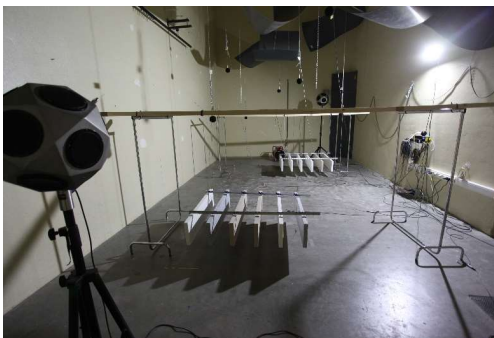


Photo : Test 12 : configuration du test sur la position 1



Photo : Test 13 : configuration du test sur la position 1



Photo : Test 12 : configuration du test sur la position 2



Photo : Test 13 : configuration du test sur la position 2

**NOISE LAB**  
**RAPPORT D'ESSAIS N° A-2022LAB-106-12-13-45104\_F**

**ANNEXE 5: PLAN DU POSTE D'ESSAIS**

Laboratoire d'Acoustique Daidalos Peutz, Diksmuidesteeweg 17B/1, B-8830 Hooglede, Belgique

La chambre de mesure est construit et terminé aux lignes directrices de la norme ISO 354.

**salle réverbérante (selon ISO 354)**

