

## CONDITIONS GÉNÉRALES

- S'assurer que le produit livré correspond bien à la commande (référence, longueur, numéro de bain, teinte) et qu'il n'a pas été endommagé à la livraison (sinon poser une réserve sur le bon d'émargement transporteur).
- Le D.T.U 59.4 « Mise en œuvre des papiers peints et revêtements muraux » édité par l'AFNOR sous les normes NF P 74 -204 -1&2 définit les règles de pose des revêtements muraux et engage la responsabilité du poseur. Il servira de référence en cas de litige.
- Un métrage supplémentaire est ajouté à la commande pour tout défaut signalé en lisière. Si vous constatez un défaut non signalé ou si vous rencontrez des difficultés de mise en œuvre, arrêtez immédiatement et contactez-nous. Aucune contribution dans les frais de pose et de dépose ainsi que le revêtement lui-même ne pourra être réclamée au-delà des 3 premiers lès.
- Stocker les rouleaux toujours à plat et dans un endroit sec. S'assurer que la lumière est suffisante pour la bonne mise en œuvre et le contrôle du panneau souple. Poser 3 lés et contrôler le résultat.

## PRÉPARATION DES FONDS

L'applicateur est responsable de la préparation des fonds  
**UN FOND BIEN PREPARE = 80% DE LA REUSSITE DU CHANTIER**

Les fonds doivent être:

- Solides : le mur doit être résistant, stable et dur.
- Sains et secs : les causes d'humidité traitées, salpêtre et moisissures supprimés.
- Propres : éliminer poussières, anciens revêtements, et lessiver.
- Lisses et plans : pour assurer une belle finition.
- Uniformes : pour éviter tous risques de transparence.

Normalement absorbants (test de la goutte d'eau), sinon :

- Les fonds neufs trop absorbants (plâtre, enduit plâtre plaque de plâtre encartonnée, béton) doivent recevoir une impression maigre type le fixateur de fond Metylan I200 ou une peinture acrylique diluée.
- Les fonds plâtre anciens tendres, friables doivent recevoir le durcisseur de fond Metylan I 400 ou une impression glycérophtalique diluée en ajoutant 20 à 30 % de white spirit.
- Les fonds anciens, bloqués (laques ou peintures à l'huile parfaitement adhérentes) doivent être lessivés avec une lessive alcaline et rincés.

## CHOIX DES COLLES

### POUR LE PANNEAU SOUPLE

- Sur fonds normalement absorbants :  
OVALIT F, marque Metylan, ste HENKEL  
Consommation d'environ 250 à 300 g/m<sup>2</sup>  
- Appliquer au rouleau en plein  
- Appliquer à la spatule crantée pour les périphéries
- Pour les parties spécifiques comme les rechapis (portes, plinthes), poteaux, cueillies de plafond :  
OVALIT F, à appliquer à la spatule crantée A1 ou A3 pour garantir la bonne application et éviter les débordements  
Consommation d'environ 250 à 300 g/m<sup>2</sup>
- Placer le ruban de masquage à l'intérieur du calepinage dessiné sur le mur. Il réserve l'emplacement des profils PC10 ou PC 20 à placer après l'encollage du panneau (cf calepinage en lé unique)

### POUR LES PROFILS

- Colle Pattex PL Premium Fixation, société Henkel
- Lingettes nettoyantes Tangit, société Henkel

## LE MATÉRIEL NÉCESSAIRE



## APPLICATEURS / INSTALLATEURS

- Nécessite des poseurs de revêtements muraux techniques expérimentés, agenceurs, tapissiers
- 2 personnes sont nécessaires pour la manipulation et la pose de chaque panneau souple

## PRÉCAUTION D'EMPLOI

- Le panneau souple doit être manipulé avec précaution : ne pas le plier afin de ne pas écraser la mousse et marquer le tissu enduit de surface
- Sur un film de protection, dérouler RenoSound à plat, décor vers le sol, afin de faciliter la découpe de la mousse et l'enroulage des lés
- Lors de la préparation des lés, les enrouler en bobine serrée le tissu vers l'extérieur
- Maroufler RenoSound à l'aide d'un rouleau en caoutchouc et non d'une spatule rigide pour ne pas risquer d'endommager le tissu de surface
- Eviter toutes bavures de colle sur le revêtement
- Les traces de colle doivent être nettoyées à l'eau tiède au fur et à mesure de l'affichage des lés avant qu'elles ne sèchent
- Eliminer les éventuelles traces faites sur le tissu enduit (griffure, tâches, cassures...) à l'aide d'une éponge propre abondamment humide. Le tissu est lavable
- Eliminer au fur et à mesure les éventuelles traces de colle sur les profils avec les lingettes nettoyantes Tangit

## SUGGESTIONS DE DIFFÉRENTS CALEPINAGES



### Calepinage en bord à bord

Alternance de panneaux de différentes largeurs, redimensionnés pour créer un rythme personnalisé



### Calepinage en lés uniques

Alternance de panneaux de différentes largeurs, séparés entre eux et laissant apparaître le mur



### Calepinage en pose horizontale

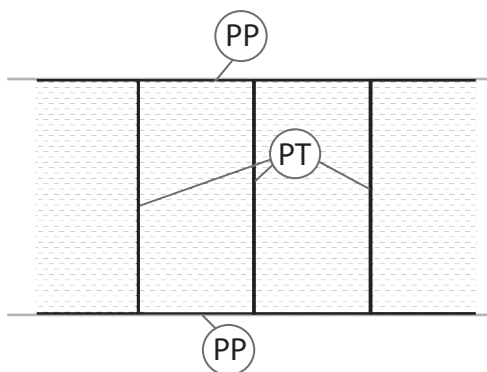
En lés unique ou en alternance de panneaux de différentes largeurs en bord à bord



## 1- CALEPINAGE

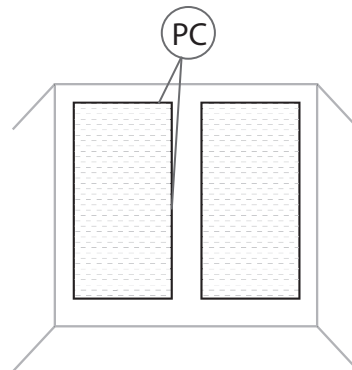
### Pose en bord à bord

Exemple



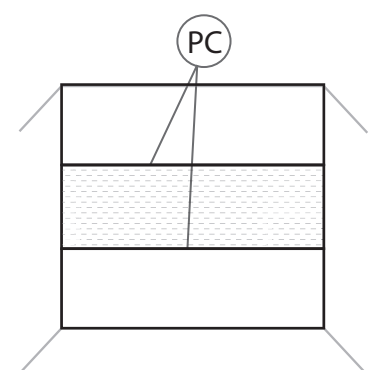
### Pose en lés uniques

Exemple

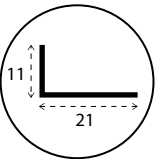
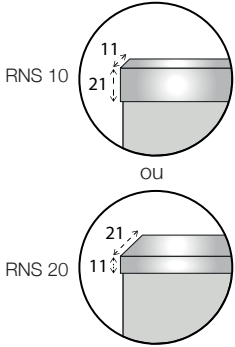
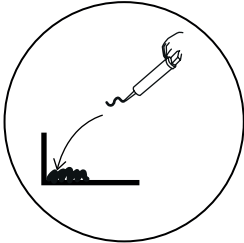
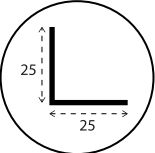
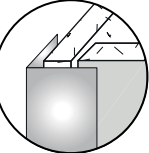
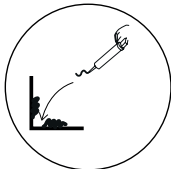
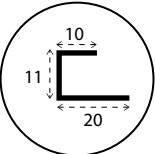
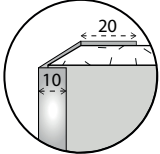
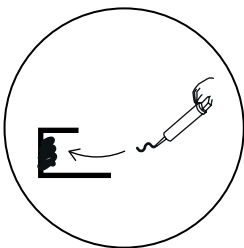
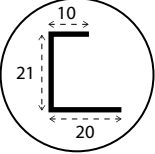
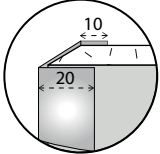
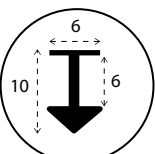
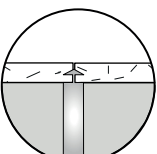
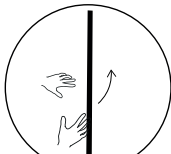


### Pose à l'horizontale

Exemple



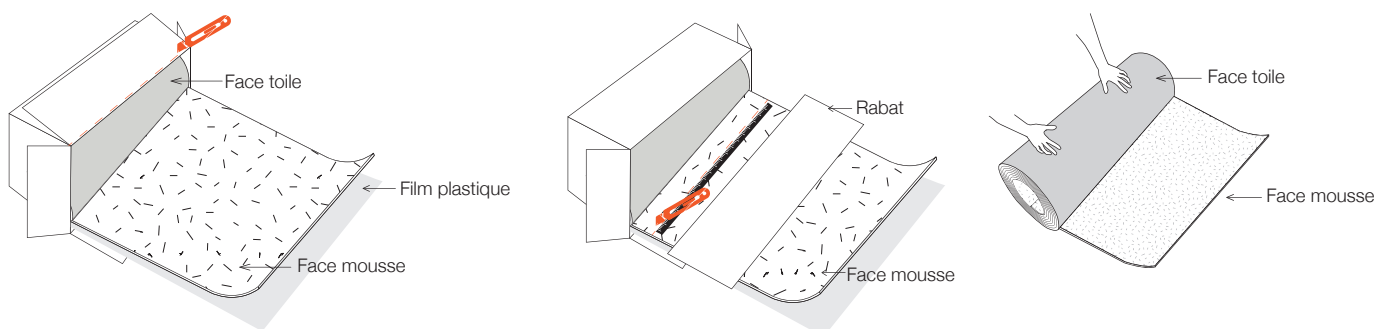
## 2 - PROFILS

Type	Dimension (mm)	Pose	Encollage
PP		RNS 10 OU RNS 20 	
PL		RNS 10 et RNS 20 	
PC 10		RNS 10 et RNS 20 OU 	
PC 20			
PT		RNS 10 et RNS 20 	

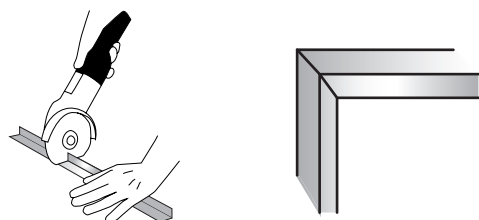
## 3 - PRÉPARATION DES FOURNITURES

### A - LES LÉS

Les panneaux souples sont découpés selon le calepinage précédemment effectué

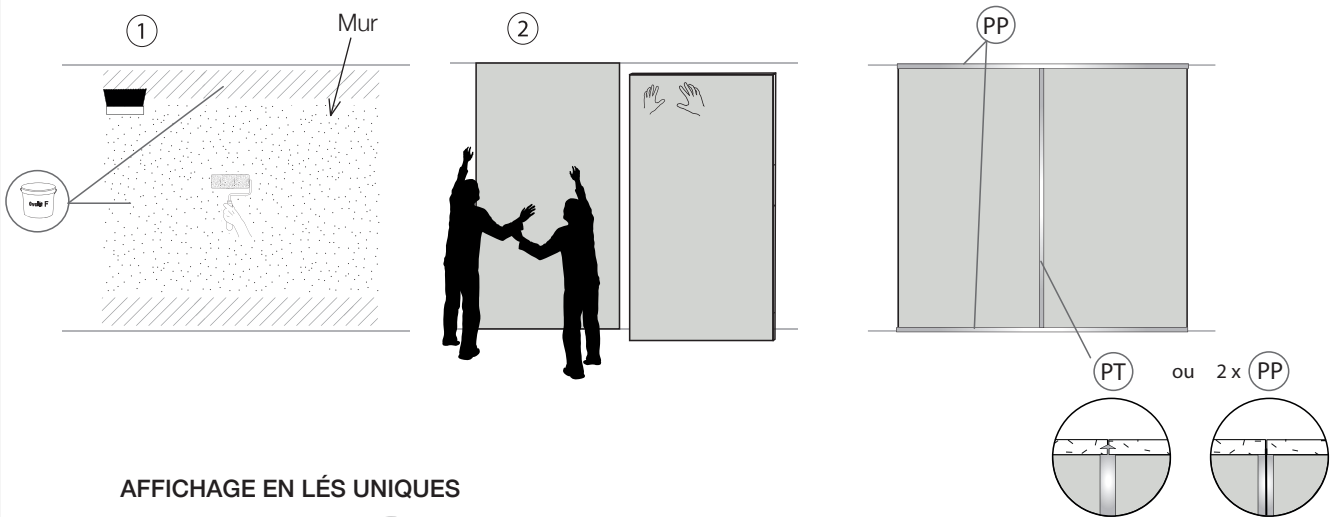


### B - LES PROFILS

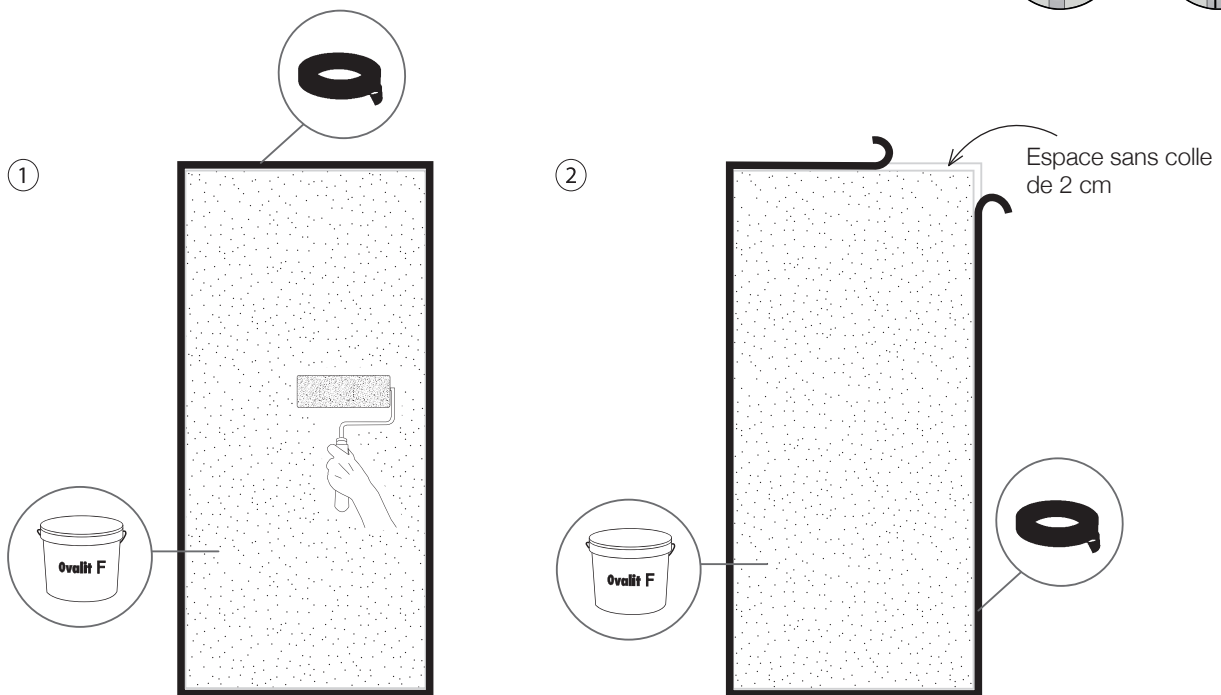


## 4 - AFFICHAGE

### AFFICHAGE EN BORD À BORD

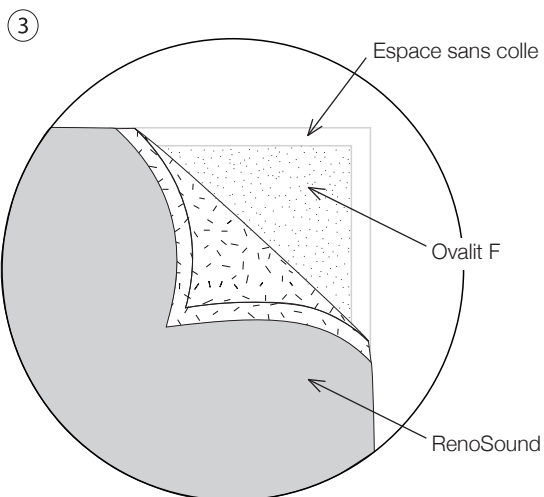


### AFFICHAGE EN LÉS UNIQUES

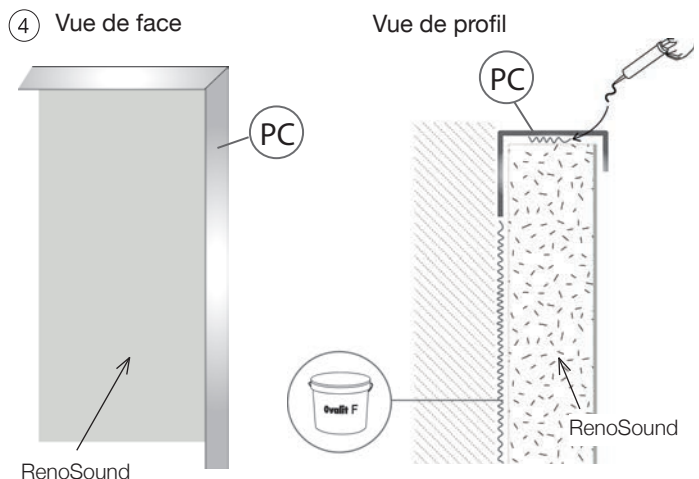


- Placer le ruban de masquage à l'intérieur du calepinage dessiné sur le mur. Il réserve l'emplacement des profils PC.
- Encoller le mur

- Retirer le ruban de masquage



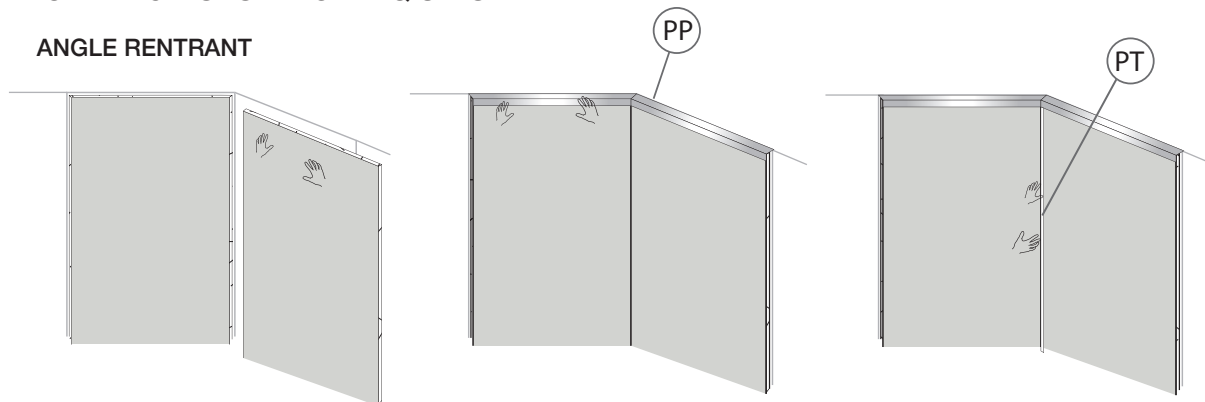
- Afficher le revêtement à l'intérieur du cadre préalablement dessiné sur le mur.



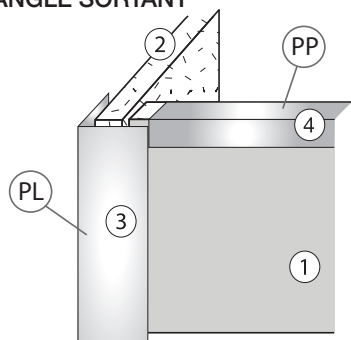
- Le profil PC vient se glisser entre le mur (espace sans colle) et le RenoSound.
- La colle se place à l'intérieur du profil pour se fixer au panneau.

## 5 - MONTAGES SPÉCIFIQUES

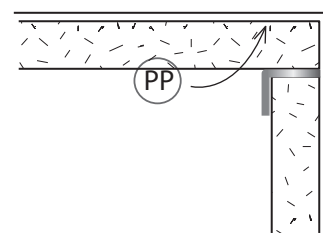
### ANGLE RENTRANT



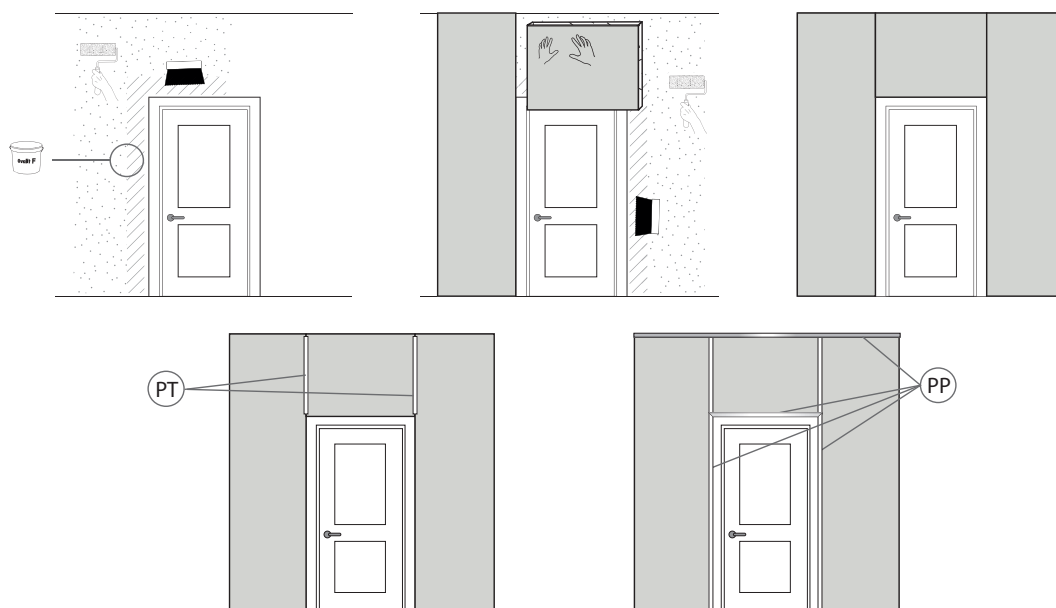
### ANGLE SORTANT



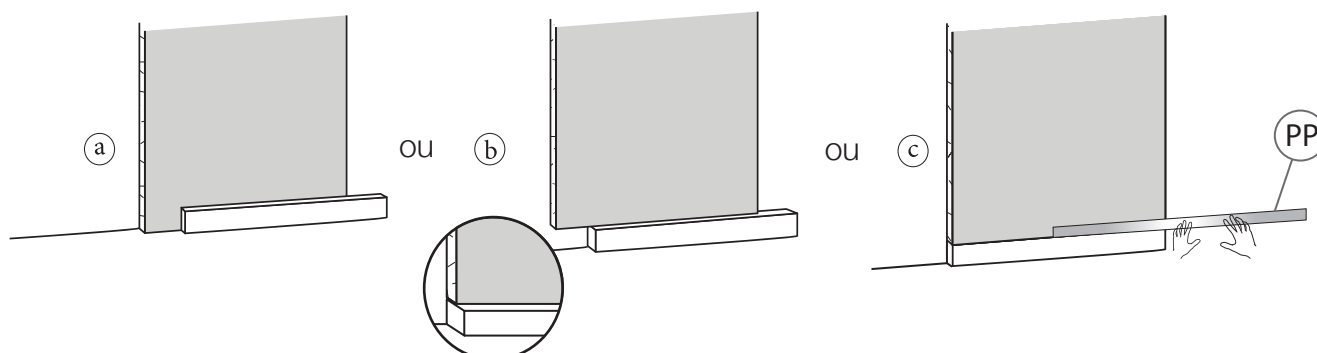
ou



### OUVERTURE



### PLINTHE

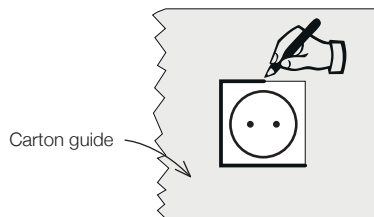


- (a) • Des plinthes de finition (non fournies) viendront recouvrir le panneau en bas du mur par encollage
- (b) • Placer en butée sous le panneau une plinthe dont l'épaisseur est supérieure à celle du produit
- (c) • En rénovation, au dessus d'une plinthe existante, recouvrir le champ bas du panneau par le profil PP

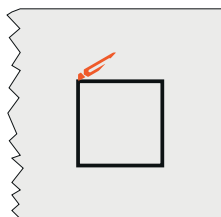
## EQUIPEMENTS ELECTRIQUES

- Les boîtiers sont placés en saillie de 10 mm ou 20 mm selon l'épaisseur du RenoSound

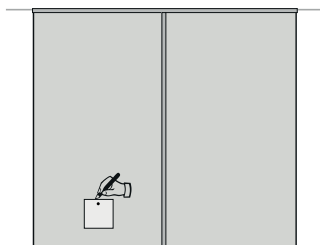
Solution 1 :



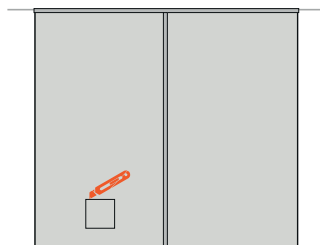
- Dessiner le gabarit du boîtier sur du carton



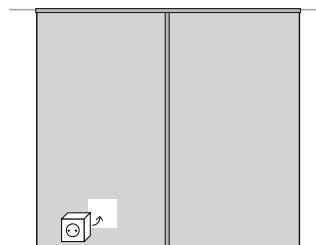
- Découper le gabarit



- Tracer le gabarit sur le RenoSound



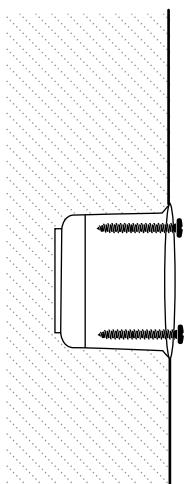
- Découper le RenoSound



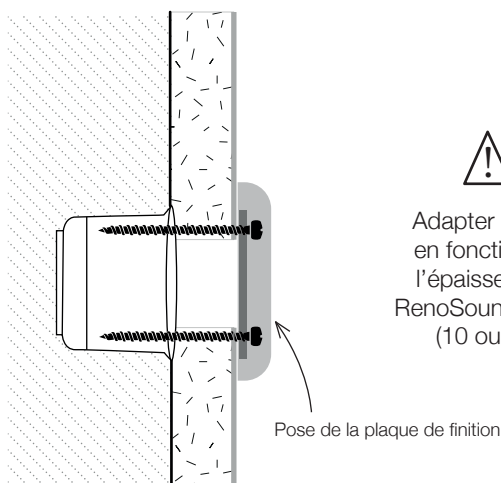
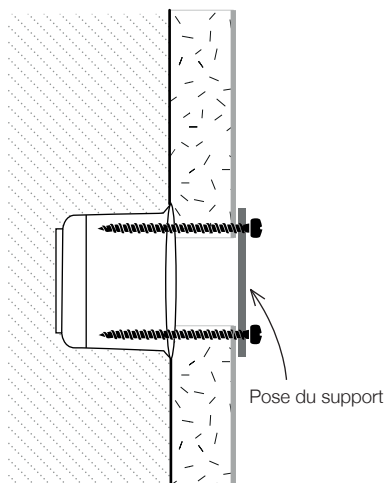
- Y insérer le boîtier

Solution 2 :

### SANS RENOSOUND

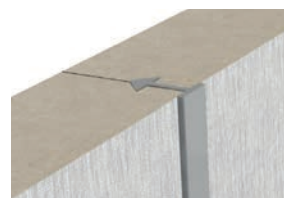
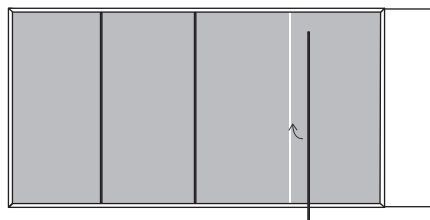


### AVEC RENOSOUND



Adapter les vis en fonction de l'épaisseur du RenoSound utilisé (10 ou 20)

## POSE DES PROFILS COUVRE-JOINTS



## 5- FINITION DE CHANTIER

- Si des traces sont réalisées sur le tissu lors de la pose (griffure, cassure, tâches...), passer dessus avec une éponge propre abondamment humide. Le tissu enduit de surface est lavable
- Si d'éventuelles traces de colle subsistent, laver à l'eau tiède le revêtement avant séchage, sans frotter excessivement
- Si des traces apparaissent sur les profils, laver les lingettes Tangit

### RENSEIGNEMENTS TECHNIQUES

En cas de besoin d'assistance au démarrage du chantier ou simplement d'informations complémentaires, l'équipe Texdecor est à votre écoute : 03.20.61.78.37  
Retrouver tous les documents techniques et réglementaires (DoP, fiche technique, notice de pose, PV de classement au feu, ...) concernant les revêtements muraux Texdecor sur le site

[www.texdecor.fr](http://www.texdecor.fr)

**texdecor**  
WALLCOVERING

Collection : Renosound / Gamme Acoustic 0.7  
Date de parution: Avril 2015  
Texdecor, 2 rue d'Hem, 59780 Willems  
Tel : 03 20 61 78 37 - Fax : 03 20 61 75 64

## GENERAL CONDITIONS

- Ensure that the delivered product matches the order (item code, length, bath number, tint), and that it has not been damaged during the delivery process (if it has, note your reservations on the shipping acceptance form)..
- D.T.U 59.4 «Installation of wallpapers and wallcoverings» published by AFNOR under standards NF P 74-204-1&2 defines the regulations for the installation of wall coverings and the responsibilities of the installation contractor. This shall serve as reference in case of any disputes.
- Additional length is added to the order for any defects warned on the edge. If you face a defect that was not noted or any difficulties when hanging the wallcovering, please stop immediately and contact us. No refund of installation or removal costs, or of the wallcovering itself, may be claimed after the first 3 strips have been hung.
- Always store the rolls flat and in a dry place. Make sure that there is sufficient light to hang and check the panels properly. Hang 3 strips and check the results.

## PREPARATION OF THE WALL SURFACE

The person responsible for hanging the wallcovering is also responsible for preparing the wall surfaces

### A WELL PREPARED SURFACE IS 80% OF A SUCCESSFUL INSTALLATION

All surfaces must be:

- Solid: the wall must be durable, stable and hard.
- Healthy and dry: causes of dampness must be treated, and all saltpetre and mould removed.
- Clean: remove all dust and traces of previous wallcoverings, and wipe down.
- Smooth and flat: to ensure a nice looking finish.
- Uniform: to avoid any risk of transparency.

Slightly absorbent (test with a drop of water), otherwise:

- New wall surfaces which are overly absorbent (plaster, plaster coating on drywall, concrete), must be treated with a thin coat of primer such as the Metylan I200 surface fixer or a diluted acrylic paint.
- Old plastered walls that are soft or crumbly must be primed with Metylan I400 surface hardener or a glycerophthalic that has been diluted with 20 - 30% of white spirit.
- Walls that are old and non-absorbent (lacquers or oil paints that are fully stuck onto the wall) must be washed with an alkaline detergent, and rinsed.

## GLUE CHOICE

### FOR SOFT PANELS

- On naturally absorbent wall surfaces: :  
Metylan OVALIT F (by HENKEL)  
Use quantity: approx. 250 to 300 g/m<sup>2</sup>  
- Apply to the full strip using the roller  
- Apply along the edges with the notched spatula
- Or special parts such as mouldings (doors, skirting boards), posts, screeds along the ceilings:  
OVALIT F, to be applied with an A1 or A3 notched spatula to ensure proper application and avoid overflow. Approx. use quantity: 250 to 300 g/m<sup>2</sup>.
- Place the masking tape inside the layout drawn on the wall. It marks the location of PC10 or PC20 profiles that need to be fixed after pasting the panel (cf single strip layout)

### FOR PROFILES

- Pattex PL Premium Fixer adhesive (by Henkel)
- Tangit wipes (by Henkel)

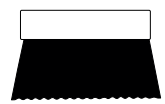
## REQUIRED TOOLS



Box cutters



Adhesive roller and A1 or A3 notched spatula



Rubber roller for smoothing down



Wipes for cleaning



PL glue Premium Fixer



Ovalit F adhesive



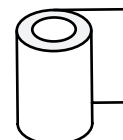
Grinder



Sponge



Metal ruler



Plastic film



Pencil



Masking tape 2cm

## WALLCOVERING INSTALLERS

- Wallcovering installers experienced in hanging technical wallcoverings, designers, paperhangers
- It takes 2 people to handle and hang each soft panel

## CAUTIONS

- Soft panels must be handled with care. Do not fold them as that will squeeze the foam and leave a mark on the coated fabric surface
- Roll out the RenoSound flat onto a protective film, decorative side face down, to make it easier to cut the foam and roll up the strips
- While preparing the strips, roll them up into tight rolls with the fabric side facing outward
- Smooth out RenoSound panels using a rubber roller, not a stiff spatula, so as to not risk damaging the fabric surface
- Take care to avoid any glue overflows onto the wallcovering
- Any traces of glue must be removed with warm water as the strips are hung and before they dry
- Remove any marks on the coated fabric (scratches, splatters, tears, etc.) using a thoroughly damp clean sponge. The fabric is washable
- As you work, remove any traces of glue on the profiles using Tangit wipes

## LAYOUT SUGGESTIONS



### Edge to edge layout

Alternate panels of different widths, resized to create a custom look and style



### Layout using single strips

Alternate panels of different widths, leaving a space between them that lets the wall show through



### Horizontal layout

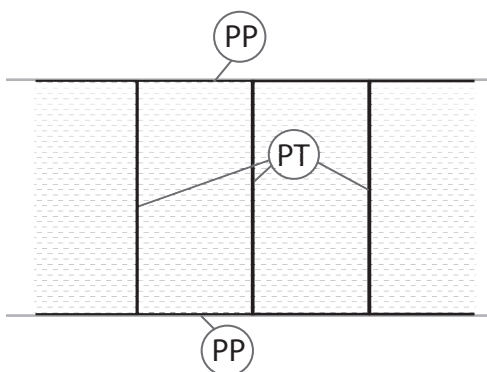
Single strip, or alternating panels of different widths laid edge to edge



## 1- LAYOUT

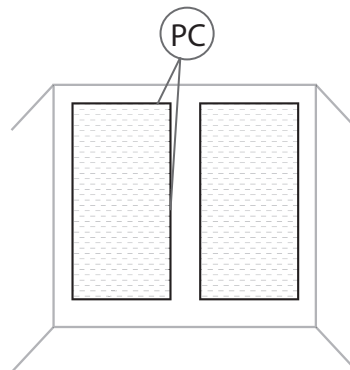
### Edge-to-edge

Example



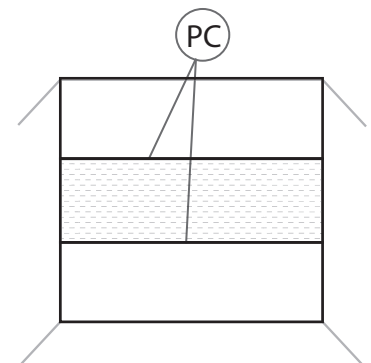
### Single strips

Example



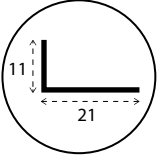
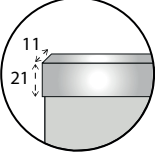
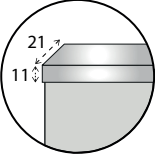
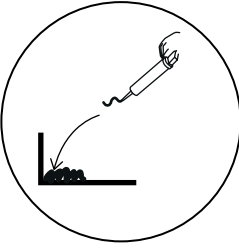
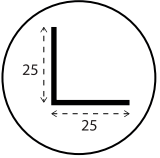
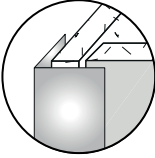
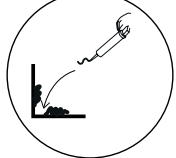
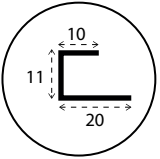
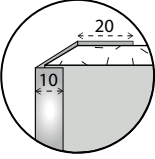
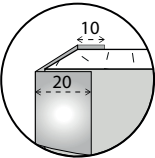
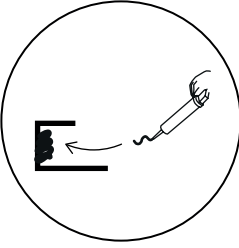
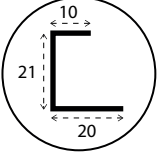
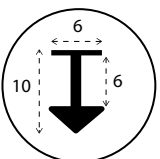
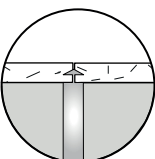
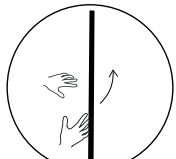
### Hang horizontally

Example





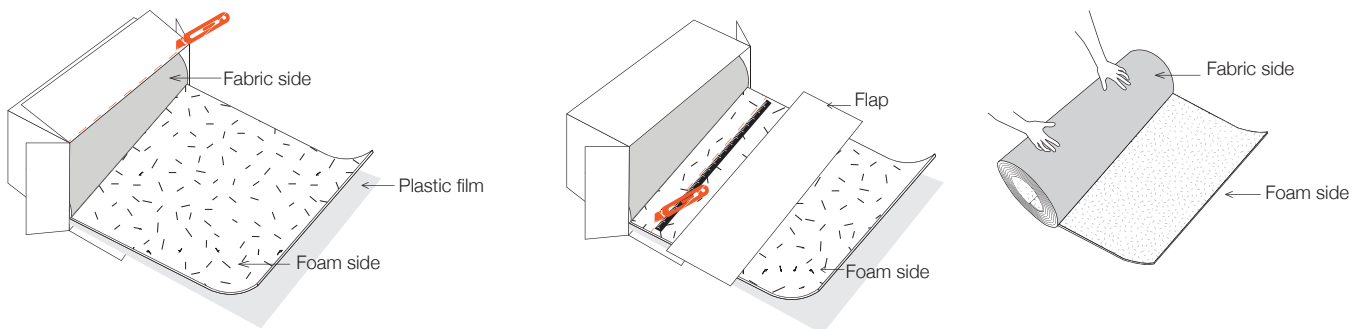
## 2 - PROFILES

Type	Dimension (mm)	Hanging	Gluing
PP		RNS 10  or RNS 20 	
PL		RNS 10 and RNS 20 	
PC 10		RNS 10 and RNS 20  or 	
PC 20			
PT		RNS 10 and RNS 20 	

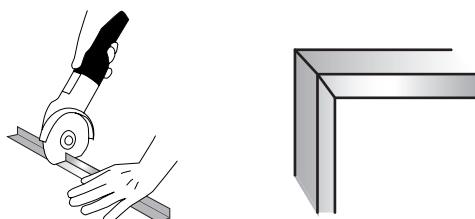
## 3 - PREPARING THE MATERIALS

### A - STRIPS

Cut the soft panels in accordance with the layout design create previoulsy

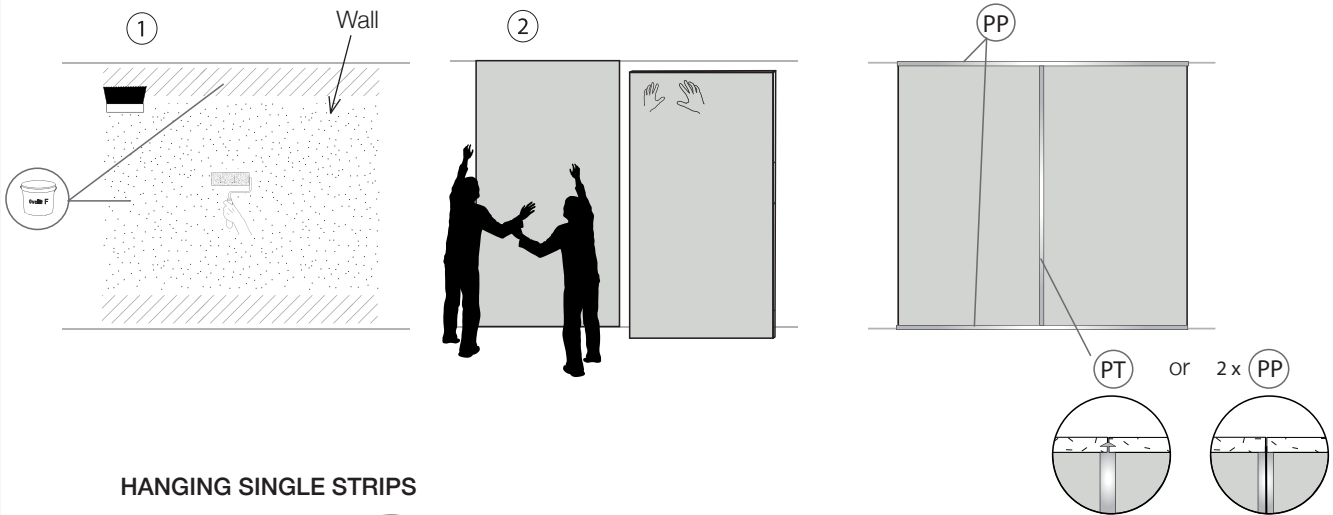


### B - PROFILES

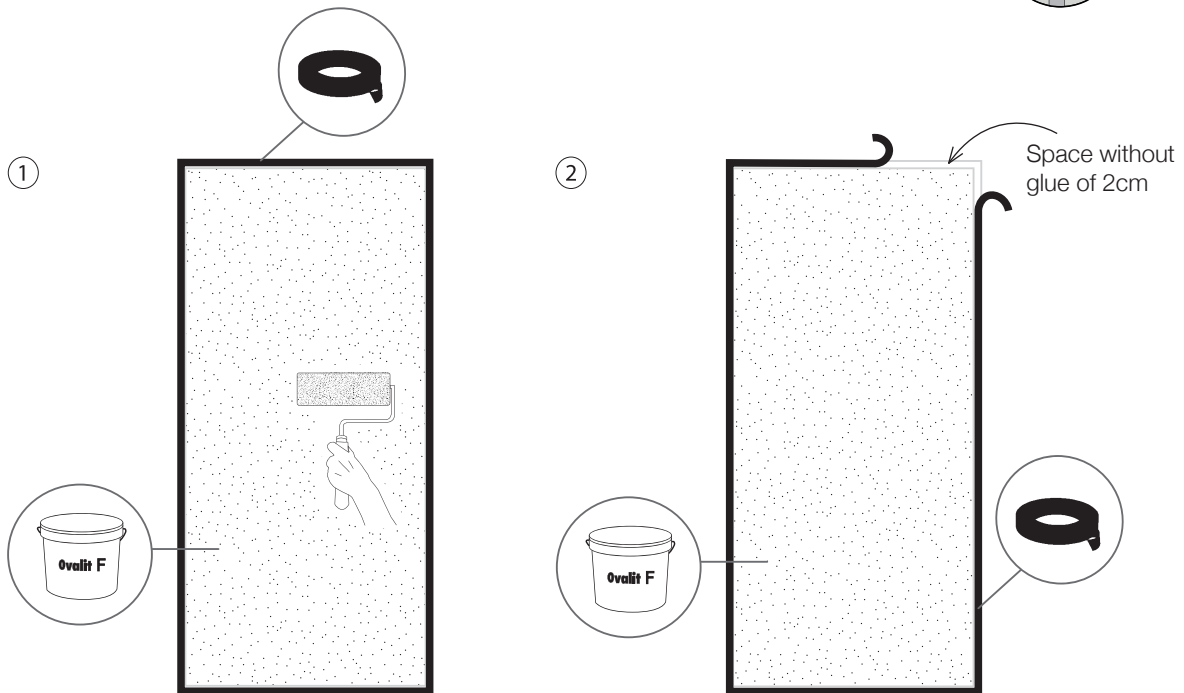


## 4 - HANGING

### EDGE-TO-EDGE LAYOUT

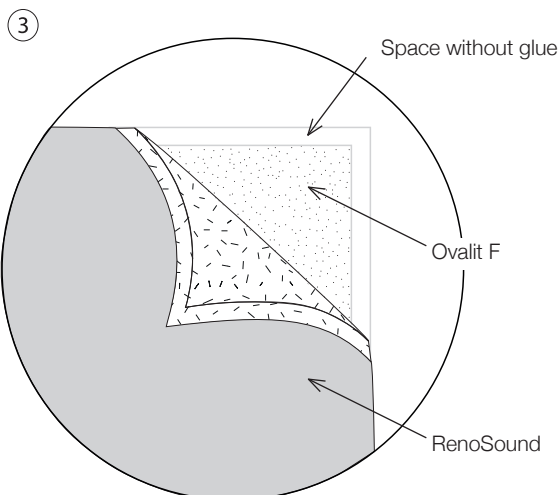


### HANGING SINGLE STRIPS

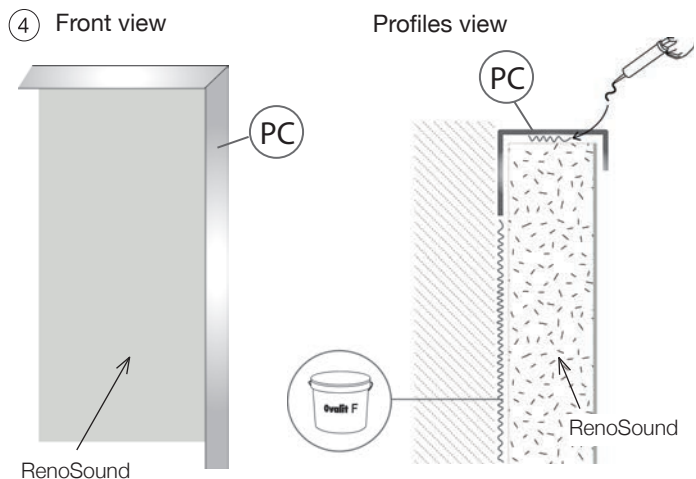


- Place the masking tape inside the layout drawn on the wall. It marks the location of PC profiles
- Paste the wall

- Remove the masking tape



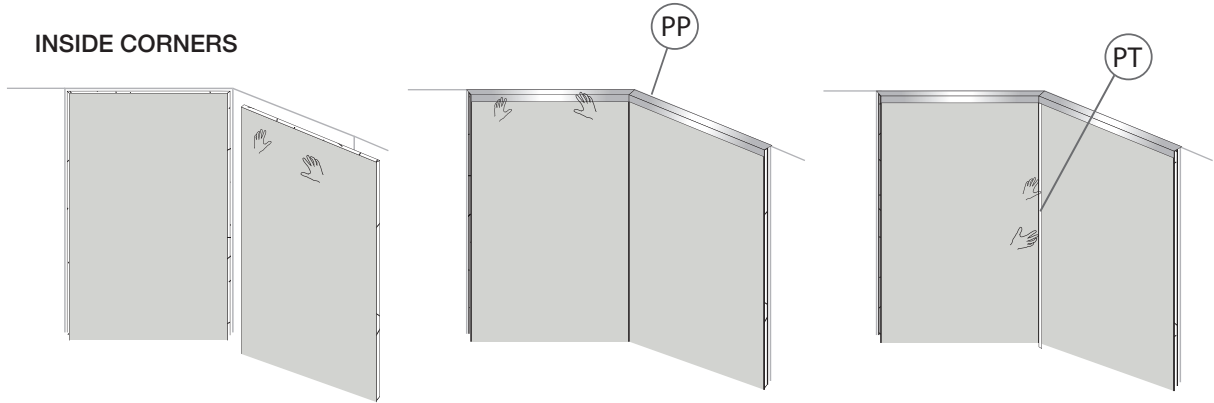
display the coating inside the framework previously drawn on the wall



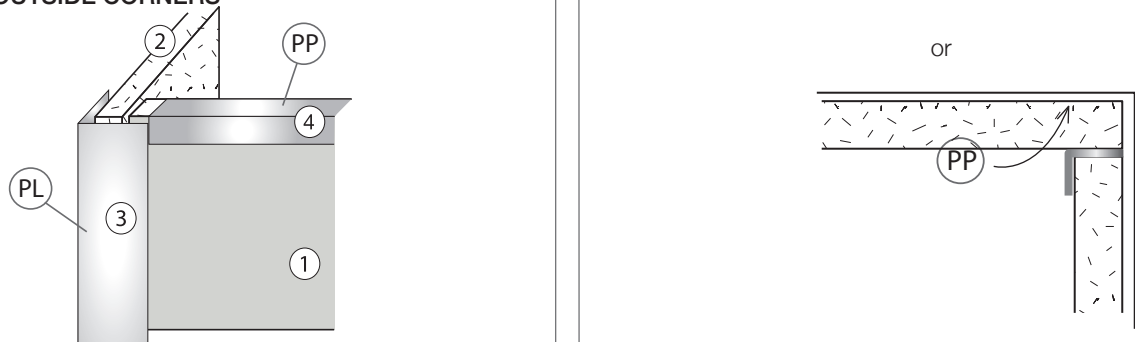
- PC profiles has slipped between the wall ( without glue space) and the RenoSound
- The glue is placed inside the profile to attach to the panel

## 5 - SPECIAL SET UPS

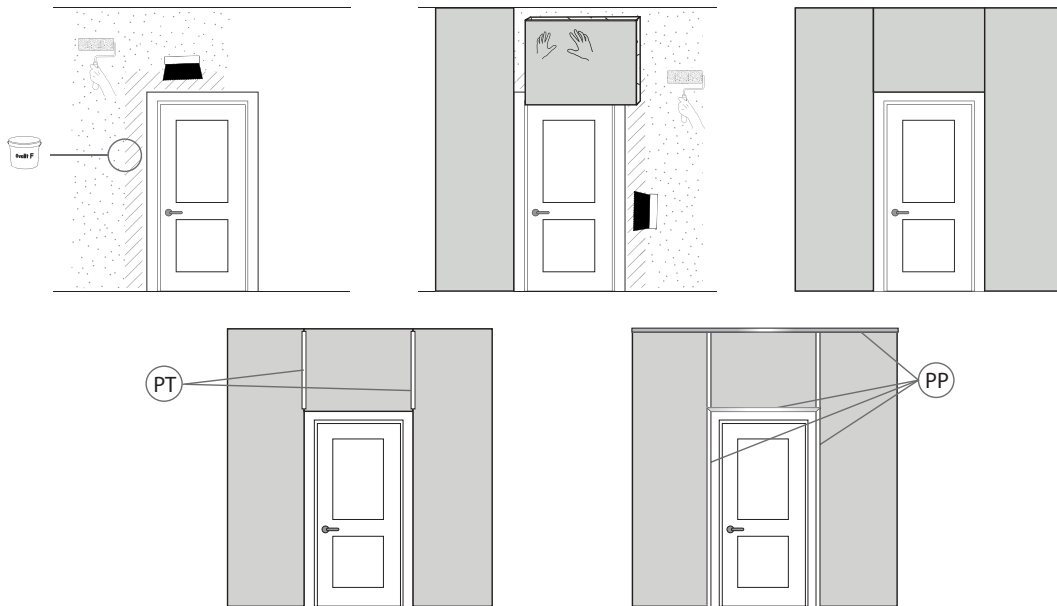
### INSIDE CORNERS



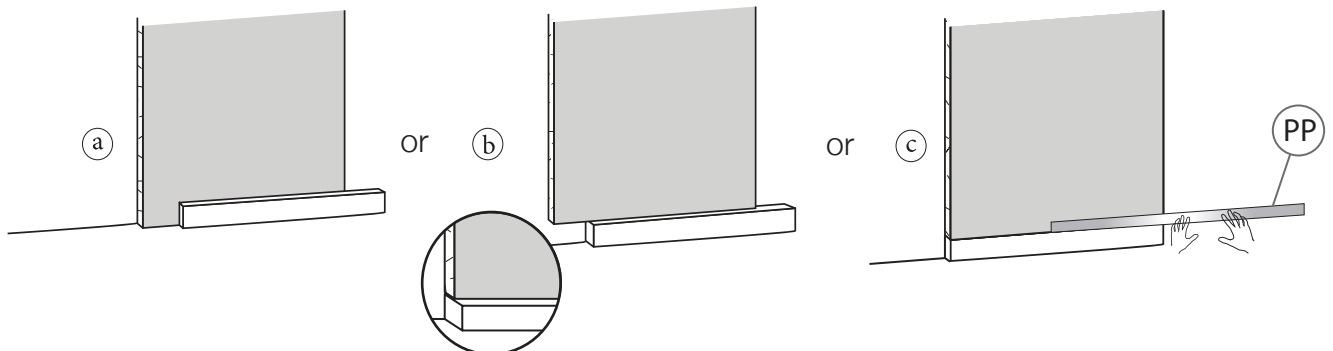
### OUTSIDE CORNERS



### OPENINGS



### SKIRTING BOARDS

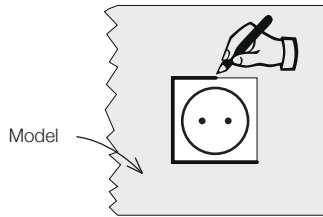


- a) Skirting boards will cover panel bottom using paste
- b) Place a stop as skirting board which is thicker than product
- c) Refurbishing, above existing skirting board, use profile PP to cover panel bottom area

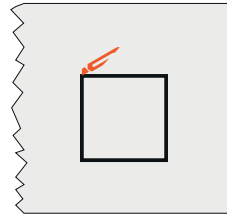
## ELECTRICAL EQUIPMENT

- The boxes are placed projecting 10 mm or 20 mm according to the thickness of RenoSound

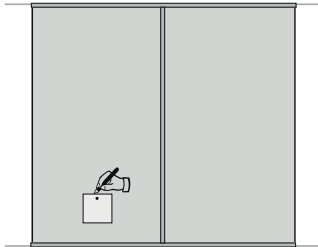
Solution 1 :



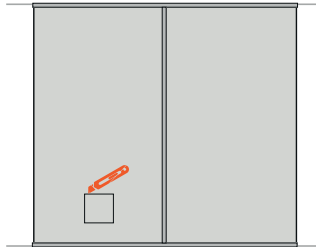
- Draw the box template on cardboard



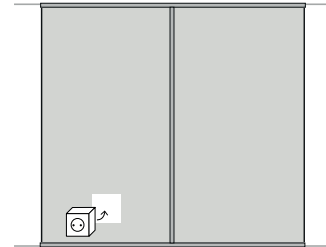
- Cut out the template



- Trace the template on the RenoSound



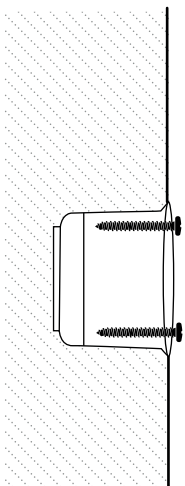
- Cut out the RenoSound



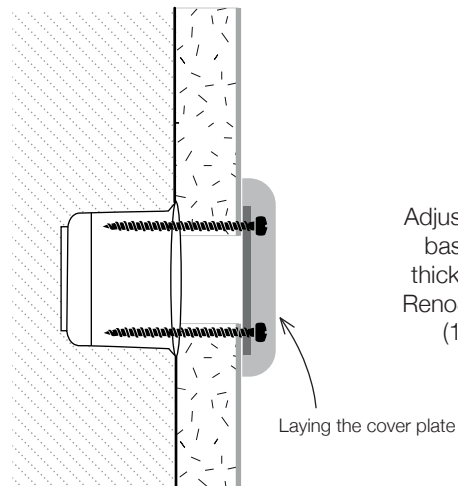
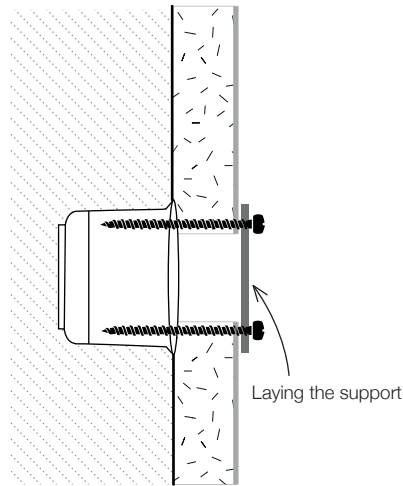
- Insert the housing on the RenoSound

Solution 2 :

### WITHOUT RENOSOUND

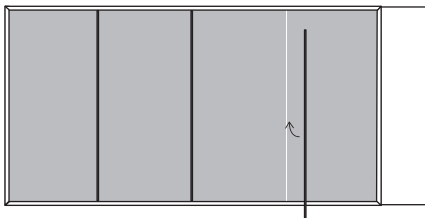


### WITH RENOSOUND



Adjust the screws based on the thickness of the RenoSound used (10 or 20)

## USING PROFILES TO COVER JOINTS



## 5- FINISHING UP

- If the fabric becomes marked during the hanging process (scratches, tears, splatters), wipe the wallcovering using a very damp sponge. The coated fabric surface is washable
- If any traces of adhesive remain, wash the wallcovering using warm water before it dries; do not rub excessively.
- Remove any marks on the profiles using Tangit wipes

### TECHNICAL INFORMATION

Should you require any assistance when starting a project or simply for additional information, please do not hesitate to contact the Texdecor team at 03.20.61.78.37  
You can find all the technical and regulatory documents (DoP, technical datasheet, installation instructions, fire rating certificates, etc.) for Texdecor wallcoverings on our website:

[www.texdecor.fr](http://www.texdecor.fr)



Collection: Renosound / Range: Acoustic 0.7  
Date released: April 2015  
Texdecor, 2 rue d'Hem, 59780 Willems  
Tel: +33 3 20 61 78 37 - Fax : +33 3 20 61 75 64

## CONDICIONES GENERALES

- Asegurarse de que el producto recibido corresponde al pedido (referencia, longitud, número de baño, color) y que no ha sufrido daños durante el transporte (en caso contrario, aceptar la entrega con reservas en el albarán de entrega del transportista).
- El D.T.U 59.4 «Colocación de papeles pintados y revestimientos murales» editado por la AFNOR según las normas NF P 74 -204 -1 y 2 define las reglas de colocación de los revestimientos murales y determina la responsabilidad del instalador. Este texto servirá de referencia en caso de litigio.
- Todo pedido viene con un metraje suplementario para compensar todo defecto señalado en la orilla. Si observa algún defecto no señalado, o si experimenta dificultades de colocación, deténgase inmediatamente y póngase en contacto con nosotros. No podrá reclamarse ninguna contribución a los gastos de colocación y retirada, ni en el revestimiento en sí, más alta de las 3 primeras bandas.
- Guardar siempre los rollos en posición plana y en un lugar seco. Asegurarse de que hay suficiente luz para la colocación correcta y para el control del panel flexible. Colocar 3 bandas y controlar el resultado.

## PREPARACIÓN DE LAS BASES

La persona aplicadora es responsable de la preparación de las bases **UNA BASE BIEN PREPARADA = 80% DEL ÉXITO DEL TRABAJO**

Las bases (paredes) deben ser:

- Sólidas: la pared debe ser resistente, estable y dura.
- Sanas y secas: las causas de humedad tratadas y la arenilla y el moho suprimidos.
- Limpias: eliminar el polvo, los antiguos revestimientos y lavar.
- Lisas y planas: para garantizar un acabado bonito.
- Uniformes: para evitar todo riesgo de transparencias.

Normalmente absorbentes (test de la gota de agua), si no:

- Las bases nuevas demasiado absorbentes (yeso, enlucido, placa de cartón-yeso, cemento) deben recibir una imprimación fina como el fijador de Bases Metylan I200 o una pintura acrílica diluida.
- Las bases de yeso antiguas, blandas y desmenuzables deben recibir el endurecedor de bases Metylan I400 o una imprimación gliceroftálica diluida añadiendo de un 20 a un 30% de aguarrás.
- Las bases antiguas, selladas (con lacas o pinturas a base de aceite perfectamente adherentes) deben ser lavadas con un detergente alcalino y aclaradas.

## ELECCIÓN DE LAS COLAS

### PARA EL PANEL FLEXIBLE

- Sobre bases de absorción normal :  
OVALIT F, marca Metylan, empresa HENKEL  
Consumo aproximado de 250 a 300 g/m<sup>2</sup>  
- Aplicar con rodillo en liso  
- Aplicar con espátula dentada en los contornos
- Para las partes específicas como los resaltos (puertas, rodapiés), postes, recodos de techos :  
OVALIT F, aplicada con una espátula dentada A1 o A3 para garantizar su aplicación correcta y evitar que se desborde.  
Consumo de unos 250 a 300 g/m<sup>2</sup>
- Coloque la cinta adhesiva en el interior de la disposición de patrón diseñado en la pared. Se reservó la ubicación de los perfiles de PC10 y PC20 que se coloca después del encolado del panel (ver calepinage sola lé )

### PARA LOS PERFILES

- Cola Pattex PL Premium Fixation, empresa Henkel
- Toallitas limpiadoras Tangit, empresa Henkel

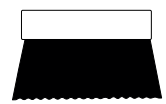
## MATERIAL NECESARIO



Cutter



Rodillo de encolar y espátula dentada A1 o A3



Rodillo de goma para fijar



Toallitas limpiadoras



Cola PL Premium Fixation



Cola Ovalit F



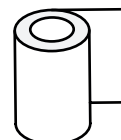
Amoladora



Esponja



Regla de hierro



Película plástica



Lápiz



Cinta adhesiva 2 cm

## APLICADORES / INSTALADORES

- Se requieren colocadores de revestimientos murales técnicos experimentados, instaladores, tapiceros
- Se requieren 2 personas para la manipulación y la colocación de cada panel flexible

## PRECAUCIONES DE USO

- El panel flexible debe manipularse con precaución: no doblarlo para no aplastar la espuma y marcar la superficie del tejido recubierto
- Sobre una película protectora, desenrollar RenoSound en plano, con el decorado hacia el suelo, para facilitar el corte de la espuma y el enrollado de las bandas
- Durante la preparación de las bandas, enrollarlas en bobina apretada con el tejido hacia fuera
- Fijar el RenoSound utilizando un rodillo de goma y no una espátula rígida para evitar dañar el tejido de la superficie
- Evitar las rebabas de cola sobre el revestimiento
- Los restos de cola deben limpiarse con agua tibia a medida que se van colocando las bandas y antes de que se sequen
- Eliminar los eventuales restos sobre el tejido revestido (arañazos, manchas, desgarros...) utilizando una esponja limpia y muy húmeda. El tejido es lavable
- Eliminar poco a poco los eventuales restos de cola de los perfiles con las toallitas limpiadoras Tangit

## SUGERENCIAS DE DISTINTOS TIPOS DE COLOCACIÓN



### Plano en borde con borde

Alternancia de paneles de distintos anchos, con tamaños adaptados para crear un ritmo personalizado



### Plano con bandas únicas

Alternancia de paneles de anchos distintos, separados entre ellos y dejando visible la pared



### Plano con colocación horizontal

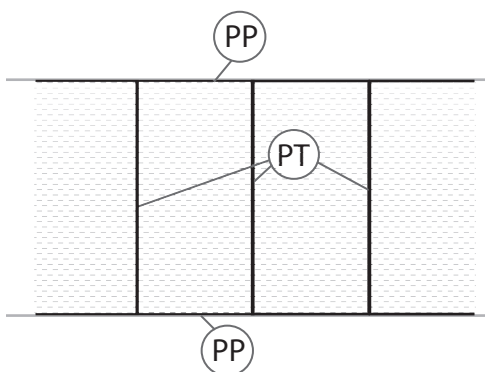
Con bandas únicas o alternando paneles de anchos distintos en borde con borde



## 1- ESQUEMA DE MONTAJE

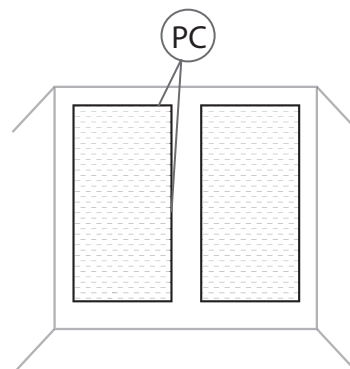
### Colocación en borde con borde

Ejemplo



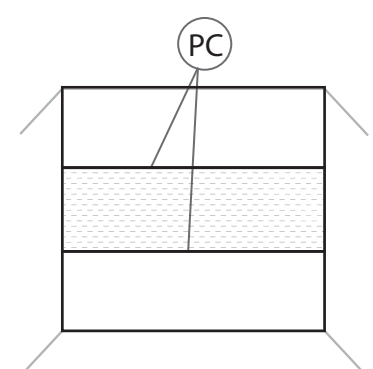
### Colocación con bandas únicas

Ejemplo



### Colocación al horizontal

Ejemplo



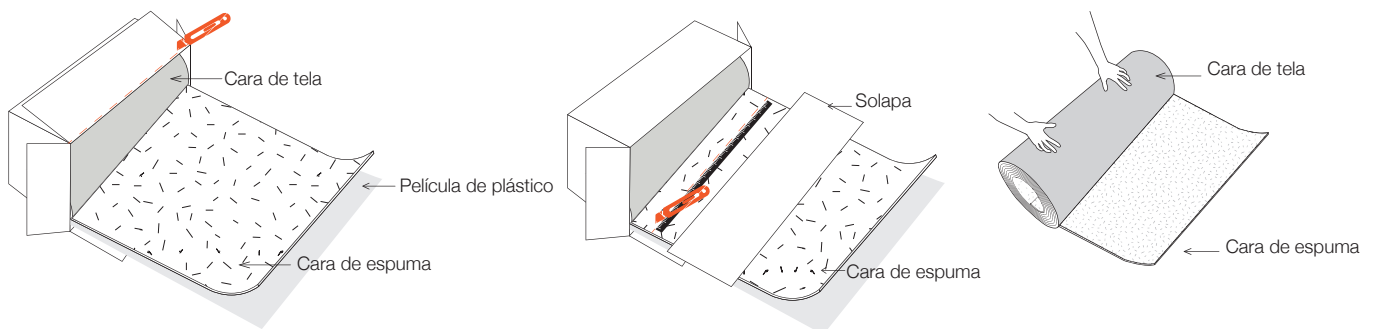
## 2 - PERFILES

Tipo	Dimensión (mm)	Colocación	Encolado
PP		RNS 10 o RNS 20 	
PL		RNS 10 y RNS 20 	
PC 10		RNS 10 y RNS 20 o 	
PC 20		RNS 10 y RNS 20 o 	
PT		RNS 10 y RNS 20 	

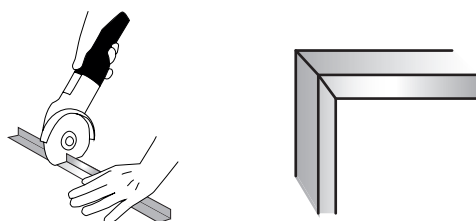
## 2 - PREPARACIÓN DE LOS SUMINISTROS

### A - LAS BANDAS

Los paneles flexibles se cortan según el esquema de colocación efectuado previamente

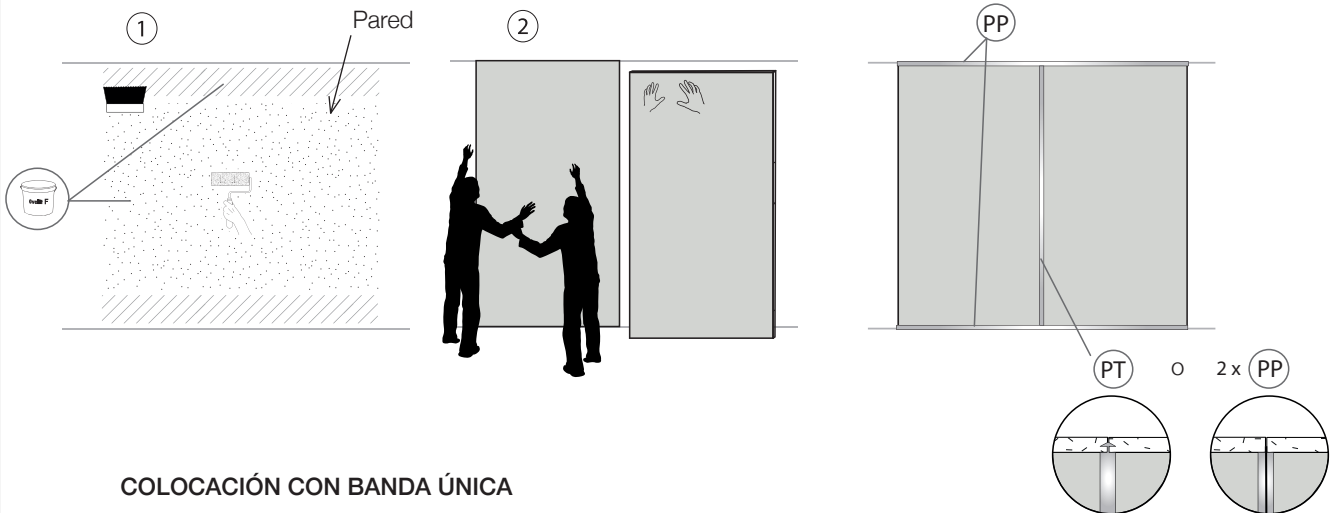


### B - LOS PERFILES

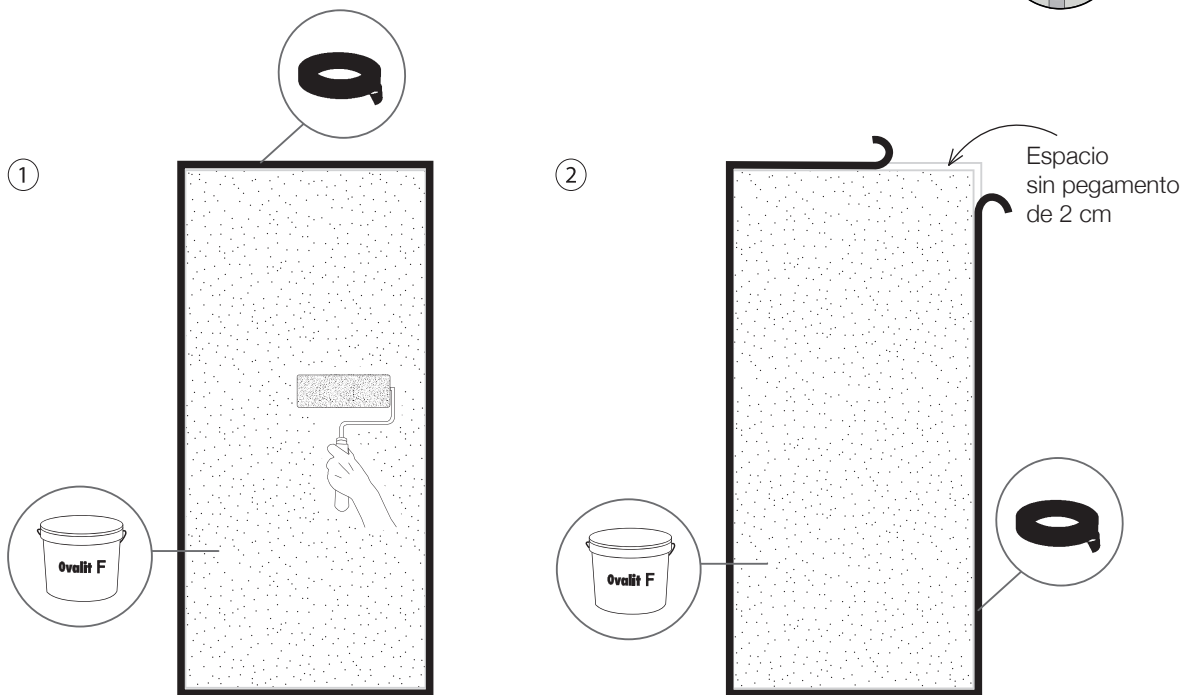


# 4 - COLOCACIÓN

## COLOCACIÓN BORDE CON BORDE

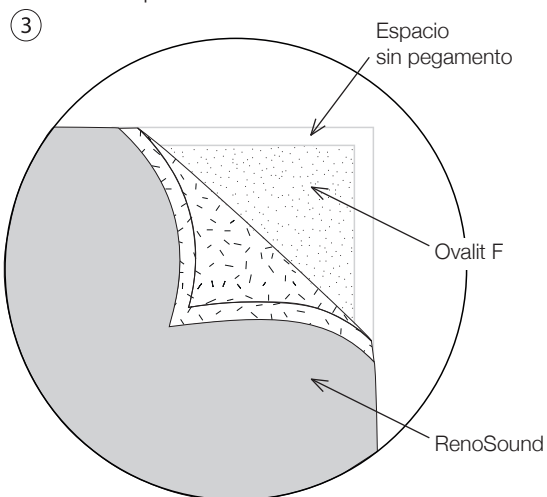


## COLOCACIÓN CON BANDA ÚNICA

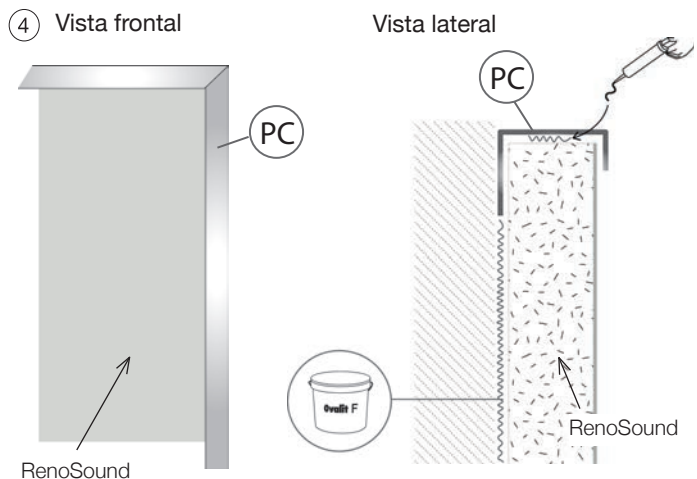


- Colocar la cinta adhesiva en el interior del esquema dibujado en la pared. Permite reservar el espacio destinado a los perfiles PC
- Encolar la pared

- Retirar la cinta de enmascarar



- Colocar el revestimiento al interior del marco previamente dibujado en la pared

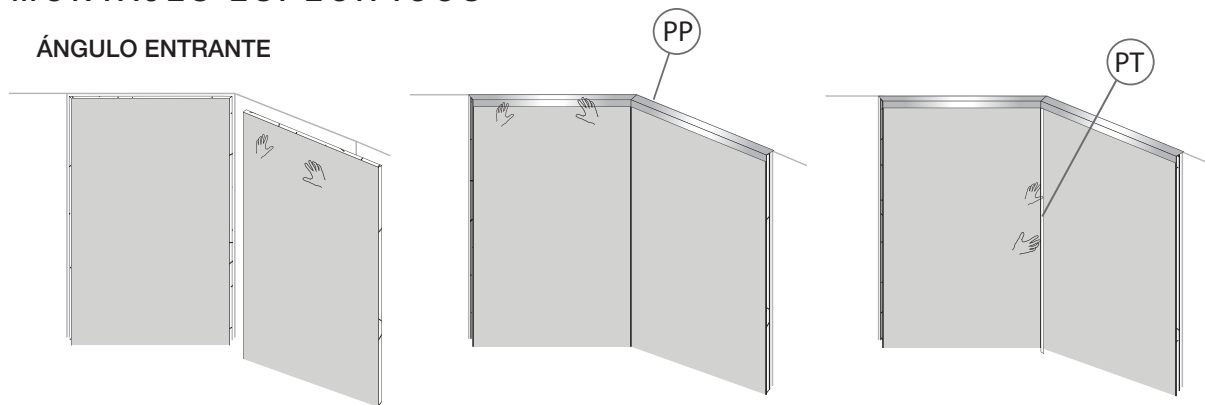


- Perfiles de PC se ha deslizado entre la pared (sin espacio de cola) y el RenoSound
- El pegamento se coloca dentro del perfil para luego fijarse al panel

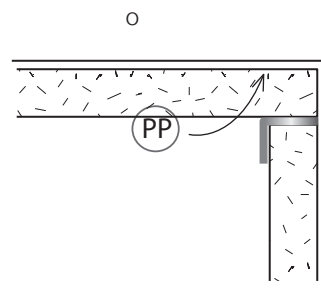
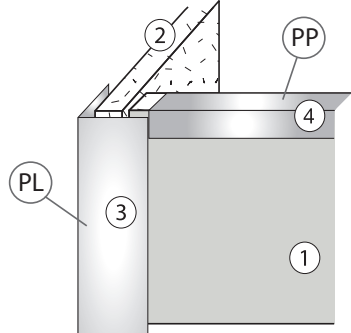


## 5 - MONTAJES ESPECÍFICOS

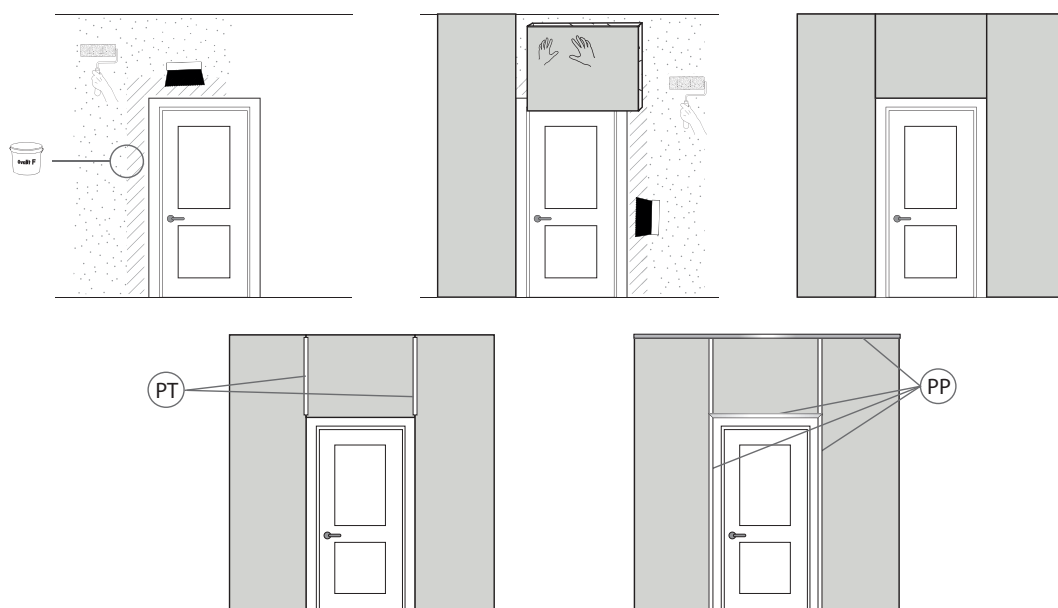
### ÁNGULO ENTRANTE



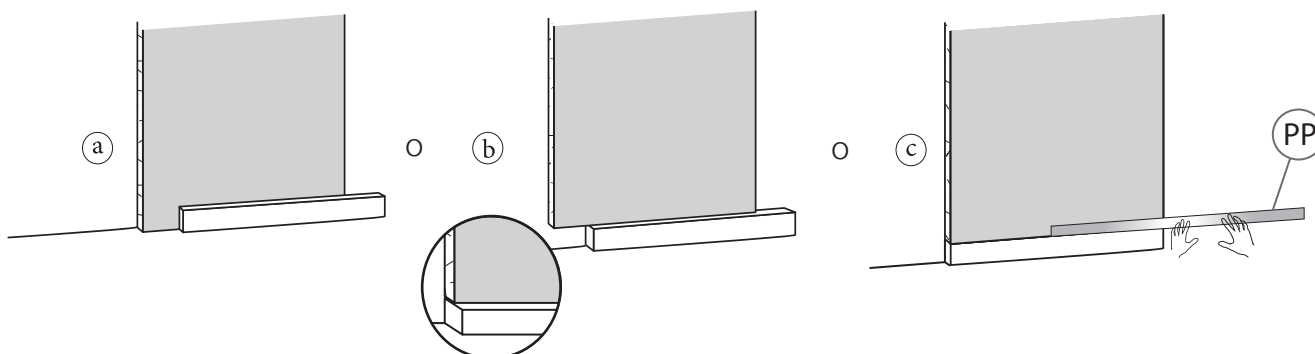
### ÁNGULO SAIENTE



### ABERTURA



### RODAPIÉS

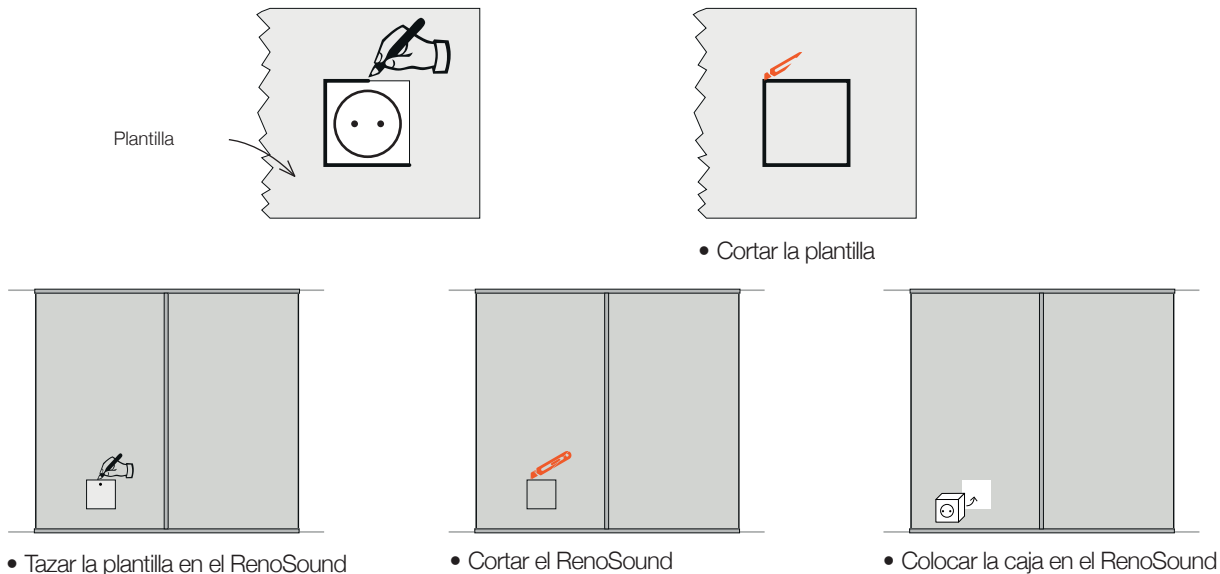


- a) Los rodapiés de acabado (no incluidos) recubrirán el panel en la parte inferior de la pared mediante encolado
- b) Colocar, haciendo tope bajo el panel, un rodapiés de grosor superior al del producto
- c) En renovación, por encima de un rodapiés existente, recubrir el campo inferior del panel con el perfil PC

## EQUIPOS ELÉCTRICOS

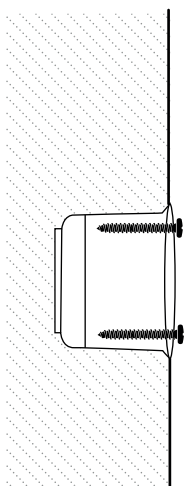
- Las cajas son colocadas sobresaliendo 10 mm o 20 mm según el grosor de RenoSound

Solución 1 :

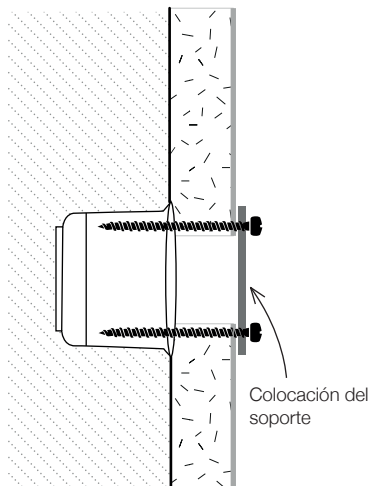


Solución 2 :

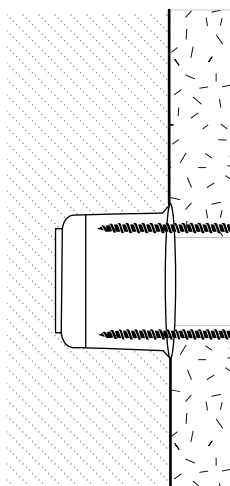
### SIN RENOSOUND



### CON RENOSOUND



Colocación del soporte

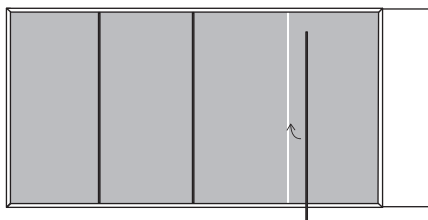


Colocación de la placa de acabado



Adaptar los tornillos en función del grosor del RenoSound utilizado (10 o 20)

## COLOCACIÓN DE LOS PERFILES CUBRE JUNTAS



## 5- ACABADO DE LA OBRA

- Si durante la colocación se han producido marcas en el tejido (arañazo, desgarro, manchas...), pasar por encima una esponja limpia y muy húmeda. El tejido recubierto de la superficie es lavable
- Si quedan restos de cola, lavar el revestimiento con agua tibia antes de que se seque, sin forzar demasiado
- Si aparecen restos en los perfiles, lavar con las toallitas Tangit

### INFORMACIÓN TÉCNICA

En caso de necesitar asistencia para empezar el trabajo o sencillamente alguna información complementaria, el equipo Texdecor está a su disposición: 901 900 210  
Consulte todos los documentos técnicos y reglamentarios (DoP, ficha técnica, instrucciones de colocación, certificado de clasificación antiincendios, ...) relativos a los revestimientos murales Texdecor en la web

[www.texdecor.fr](http://www.texdecor.fr)

 **texdecor**  
WALLCOVERING

Colección: Renosound / Gama Acoustic 0.7  
Fecha de publicación: Abril de 2015  
Texdecor, 2 rue d'Hem, 59780 Willems  
Tel.: 03 20 61 78 37 - Fax: 03 20 61 75 64